


# ***SonicStage Ver. 2.1***

***for Sony Network Walkman***

---

Driftsinstruksjoner

- Lover om opphavsrett forbyr reproduksjon av hele eller deler av programvaren eller håndboken som følger med, eller leie av programvaren uten tillatelse av opphavsrettsinnehaveren.
- SONY er ikke under noen omstendigheter ansvarlig for økonomiske skader eller tap, inkludert krav fra tredjeparter, som oppstår på grunn av bruk av programvaren som følger med spilleren.
- Hvis det oppstår et problem med programvaren på grunn av feilproduksjon, vil SONY erstatte programvaren. SONY har imidlertid ikke noe annet ansvar.
- Programvaren som følger med denne spilleren, kan ikke brukes på annet utstyr enn den er ment for.
- Programvarespesifikasjonene kan endres uten varsel på grunn av kontinuerlig arbeid med å forbedre kvaliteten.
- Muligheten til å vise språkene på SonicStage avhenger av hvilket operativsystem som er installert på PCen. Kontroller at det installerte operativsystemet er kompatibelt med språket du vil vise.
  - Vi garanterer ikke at alle språkene kan vises riktig på SonicStage.
  - Det kan hende at brukerdefinerte tegn og noen spesialtegn ikke vises.

- SonicStage, OpenMG, Magic Gate, MagicGate Memory Stick, Memory Stick, Memory Stick Duo, ATRAC, ATRAC3, ATRAC3plus og de tilhørende logoene er varemerker for Sony Corporation.
- Walkman er et registrert varemerke for Sony Corporation som representerer Headphone Stereo-produkter.  er et varemerke for Sony Corporation.
- Microsoft, Windows, Windows NT og Windows Media er varemerker eller registrerte varemerker for Microsoft Corporation i USA og/eller andre land.
- IBM og PC/AT er registrerte varemerker for International Business Machines Corporation.
- Macintosh er et varemerke for Apple Computer, Inc. i USA og/eller andre land.
- Pentium er et varemerke eller registrert varemerke for Intel Corporation.
- Alle andre varemerker tilhører sine respektive eiere.
- <sup>TM</sup>- og ©-merkene er utelatt i denne håndboken.
- CD and music-related data from Gracenote, Inc., copyright © 2000-2003 Gracenote. Gracenote CDDB® Client Software, copyright 2000-2003 Gracenote. This product and service may practice one or more of the following U.S. Patents: #5,987,525; #6,061,680; #6,154,773, #6,161,132, #6,230,192, #6,230,207, #6,240,459, #6,330,593 and other patents issued or pending. Gracenote and CDDB are registered trademarks of Gracenote. The Gracenote logo and logotype, the Gracenote CDDB logo, and the “Powered by Gracenote” logo are trademarks of Gracenote.

Program © 2001, 2002, 2003, 2004 Sony Corporation  
 Dokumentasjon © 2004 Sony Corporation

# Innhold

---

## **Dette kan du gjøre med SonicStage ..... 4**

Komme i gang med Network Walkman ..... 5

---

## **Installere ..... 6**

Sørge for nødvendig systemmiljø ..... 6

Systemkrav ..... 6

Installere programvaren på datamaskinen ..... 7

---

## **Bruke SonicStage ..... 8**

Importere lyddata ..... 8

Overføre lyddata fra datamaskinen til Network Walkman ..... 10

Overføre lyddata tilbake fra Network Walkman til datamaskinen ..... 12

Overføre fra Network Walkman tilbake til datamaskinen ..... 12

Importere spor som er spilt inn på Network Walkman, til datamaskinen ..... 13

Bruke SonicStage Help ..... 15

Slik viser du SonicStage Help ..... 15

Forstå SonicStage Help ..... 16

Søke etter et ord i en forklaring ..... 16

Se i SonicStage Help ..... 17

Importere lyddata til datamaskinen ..... 17

Høre på lyddata på datamaskinen ..... 17

Administrere og redigere importerte spor ..... 17

Ta sikkerhetskopi av lyddata ..... 18

Feilsøking ..... 18

Når du vil vite ..... 18

---

## **Annen informasjon ..... 19**

Avinstallere SonicStage ..... 19

Om beskyttelse av opphavsrett ..... 20

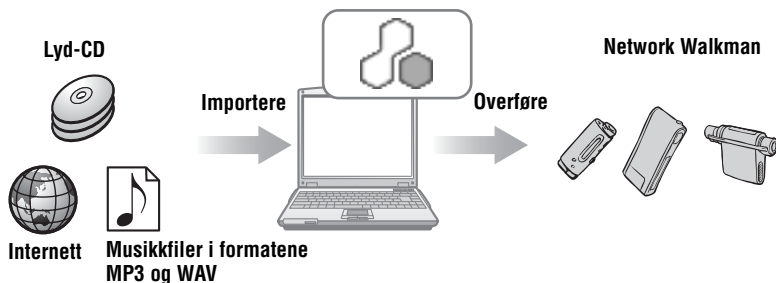
Feilsøking ..... 21

Programvaren kan ikke installeres på datamaskinen ..... 22

Bruke Network Walkman når den er tilkoblet datamaskinen ..... 23

# Dette kan du gjøre med SonicStage

Med SonicStage kan du importere lyddata til datamaskinen fra musikkilder som lyd-CDer og Internett og deretter overføre lyddataene som er lagret på datamaskinen, til Network Walkman.



- Denne håndboken beskriver hvordan du installerer SonicStage-programvaren og forklarer funksjonene for bruk med Network Walkman. Før du begynner, bør du også lese bruksanvisningen for Network Walkman.
- Skjerminnholdet som vises i illustrasjonene i denne håndboken, kan være ulikt det faktiske innholdet.
- Forklaringene i denne håndboken forutsetter at du er kjent med de grunnleggende funksjonene i Windows. Hvis du vil ha informasjon om bruk av datamaskinen og operativsystemet, ser du i de tilhørende brukerhåndbøkene.

## Komme i gang med Network Walkman

**Sørge for nødvendig systemmiljø (side 6)**



**Installere programvaren på datamaskinen (side 7)**



**Importere lyddata til datamaskinen (side 8)**



**Koble Network Walkman til datamaskinen  
(se brukerhåndboken for Network Walkman)**



**Overføre lyddata fra datamaskinen (side 10)**



**Lytte til sporene på Network Walkman**

## Sørge for nødvendig systemmiljø

### Systemkrav

Følgende systemmiljøer kreves for å bruke SonicStage Ver. 2.1 for Network Walkman.

Datamaskin	IBM PC/AT eller kompatibel datamaskin
	<ul style="list-style-type: none"><li>• Pro세서: Pentium II 400 MHz eller kraftigere (Pentium III 450 MHz eller kraftigere anbefales.)</li><li>• Plass på harddisken: 200 MB eller mer (1,5 GB eller mer anbefales) (Mengden ledig plass varierer i henhold til Windows-versjon og hvor mange musikkfiler som er lagret på harddisken.)</li><li>• RAM: 64 MB eller mer (128 MB eller mer anbefales)</li></ul>
	Annet <ul style="list-style-type: none"><li>• CD-stasjon (kan spille av WDM digitalt)</li><li>• Lydkort</li><li>• USB-port (støtter USB (tidligere USB 1.1))</li></ul>
Operativsystem	Fabrikkinstallert: Windows XP Media Center Edition 2004/Windows XP Media Center Edition/Windows XP Professional/Windows XP Home Edition/ Windows 2000 Professional/Windows Millennium Edition/Windows 98 Second Edition
Skjerm	Tusener av farger (16-biters) eller mer, 800 × 600 punkter eller bedre (1024 × 768 punkter eller bedre anbefales)
Annet	<ul style="list-style-type: none"><li>• Internett-tilgang: for Internett-registrering, EMD-tjenester og CDDB</li><li>• Windows Media Player (versjon 7.0 eller nyere) installert for å spille av WMA-filer</li></ul>

### Denne programvaren støttes ikke av følgende miljøer:

- andre operativsystemer enn de som er angitt over
- egenkonstruerte PCer eller operativsystemer
- et miljø som er en oppgradering av det opprinnelige produsentinstallerte operativsystemet
- fleroppstartsmiljø
- flerovertvåkingsmiljø
- Macintosh

### Merk

- Vi garanterer ikke feilfri drift på alle datamaskiner som oppfyller systemkravene.
- NTFS-formatet til Windows XP / Windows 2000 Professional kan bare brukes med standard fabrikkinnstillinger.
- Vi garanterer ikke feilfri drift av systemets hvile- eller dvalefunksjon på alle datamaskiner.
- Brukere av Windows 2000 Professional må installere Service Pack 3 eller senere versjon før de bruker programvaren.

---

# Installere programvaren på datamaskinen

## Før du installerer programvaren

- Lukk alle virusprogrammer, fordi slike programmer vanligvis krever mye systemressurser.
- Når du bruker Network Walkman, må du installere programvaren med CD-ROM-platen som fulgte med.
  - Hvis OpenMG Jukebox eller SonicStage allerede er installert, overskrives den tidligere programvaren med den nye versjonen. Den nye versjonen beholder funksjonene i den gamle versjonen, men med de nye funksjonene i tillegg.
  - Hvis SonicStage Premium, SonicStage Simple Burner eller Net MD Simple Burner allerede er installert, vil den gamle og den nye programvaren eksistere side om side.
  - Du kan fremdeles bruke musikkdata som er registrert av en eldre programvareversjon, etter at SonicStage Ver. 2.1 er installert. For sikkerhets skyld anbefaler vi at du tar en sikkerhetskopi av musikkdataene. Se [Backing Up My Library] – [Backing Up Data to a Disk] under SonicStage Help for å ta sikkerhetskopi av dataene.

---

**1** Slå på datamaskinen, og start Windows.

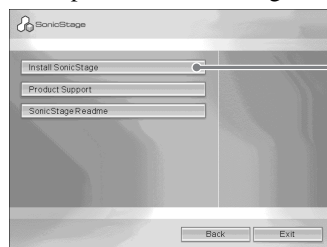
---

**2** Sett inn CD-ROM-platen som fulgte med, i datamaskinens CD-stasjon.

Installeringsprogrammet starter automatisk, og installeringsvinduet vises. Det vises kanskje et vindu som ber deg om å velge land, avhengig av hvilken region du er i. I så fall følger du instruksjonene på skjermen.

---

**3** Klikk på [Install SonicStage], og følg instruksjonene på skjermen.



Klikk på [Install SonicStage]

Les instruksjonene nøye.

Avhengig av hvilken region du er i, kan andre knapper enn [Install SonicStage] være annerledes enn knappene i illustrasjonen ovenfor.

Installeringen kan ta 20 til 30 minutter, avhengig av systemmiljøet.

Husk å starte datamaskinen på nytt når installeringen er fullført.

---

Var installeringen vellykket?


Hvis det oppstår problemer under installeringen, se "Feilsøking" (side 21).

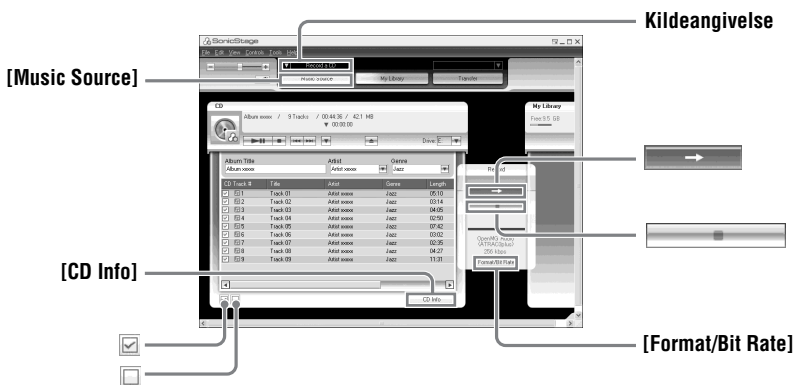
## Importere lyddata

Denne delen forklarer hvordan du spiller inn og lagrer lyddata fra en lyd-CD til My Library i SonicStage på harddiskstasjonen på datamaskinen.

Du kan spille inn eller importere musikk fra andre kilder, for eksempel Internett og datamaskinens harddisk. Se SonicStage Help for å få mer informasjon.

### Merk

- Bare lyd-CDer med et -merke kan brukes med SonicStage.
- Vi garanterer ikke normal drift med CDer med kopisperre.




## 1 Start SonicStage.

Velg [Start] – [All Programs]\* – [SonicStage] – [SonicStage].

\* [Programs] hvis du har Windows 2000 Professional / Windows Millennium Edition / Windows 98 Second Edition  
SonicStage starter og hovedvinduet åpnes.



Du kan også starte SonicStage ved å dobbeltklikke på  ([SonicStage]-ikonet) på skrivebordet.

## 2 Sett inn lyd-CDen du vil ta opp, i CD-stasjonen på datamaskinen.

Kildeangivelsen øverst til venstre på skjermen endres til [Record a CD].

## 3 Klikk på [Music Source].

Innholdet på lyd-CDen vises i lisen over musikkilder (på venstre side av skjermen).



---

**4** Om nødvendig klikker du på  for å fjerne merkingen av spor du ikke vil ta opp.

Hvis du fjerner merkingen i en boks ved en feiltakelse, klikker du på den på nytt for å merke den igjen.

Hvis du vil merke av i alle boksene, klikker du på .


Hvis du vil fjerne merkingen i alle boksene, klikker du på .

---

**5** Om nødvendig endrer du format og bithastighet for opptak av lyd-CDer.

Når du klikker på [Format/Bit Rate] til høyre på skjermen, vises dialogboksen CD Recording Format [My library]. I dialogboksen blir du bedt om å velge format og bithastighet for opptak av lyd-CDen.

---

**6** Klikk på .

Opptaket av sporene som ble valgt i trinn 4, begynner.

---

### **Slik stopper du opptaket**

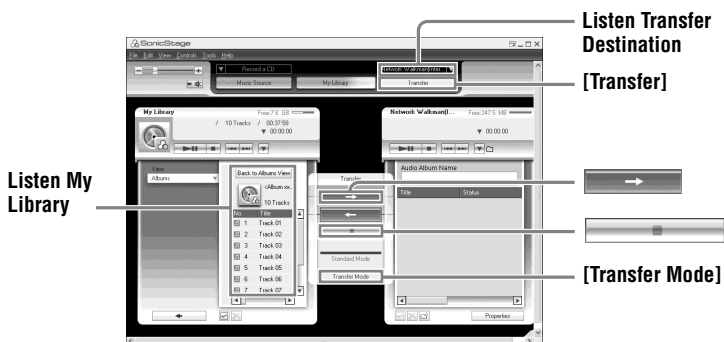
Klikk på .



Hvis CD-informasjon som albumtittel, artistnavn og navn på spor ikke kunne hentes automatisk, klikker du på [CD Info] til høyre på skjermen. Når du gjør dette, må datamaskinen være tilkoblet Internett.

## Overføre lyddata fra datamaskinen til Network Walkman

Lyddata som er lagret i My Library i SonicStage, kan overføres til Network Walkman et uendelig antall ganger.



### 1 Koble Network Walkman til datamaskinen.

Når du har koblet til, vises Network Walkman i listen Transfer Destination øverst til høyre på skjermen.

Hvis du vil ha mer informasjon om tilkoblinger, ser du brukerhåndboken til Network Walkman.

Når du bruker en enhet som støtter MG Memory Stick, setter du inn det MagicGate-kompatible Memory Stick-mediet i enheten før du kobler til datamaskinen.

Ikke fjern USB-kabelen, batteriet eller Memory Stick før overføringen er fullført.

### 2 Velg overføringsmålet fra listen Transfer Destination på høyre side av skjermen, og klikk på [Transfer].

Skjermbildet endres til skjermbildet Transfer (Network Walkman).

### 3 Klikk på sporene du vil overføre, i listen My Library til venstre på skjermen.

Hvis du vil overføre flere spor, holder du nede [Ctrl]-tasten mens du velger sporene.

Hvis du vil overføre alle sporene i albumet, klikker du på albumet.

---

#### 4 Om nødvendig endrer du overføringsmodus.

Klikk på [Transfer Mode] midt på skjermen for å vise dialogboksen Transfer Mode Settings (for Network Walkman), og velg overføringsmodus.

---

#### 5 Klikk på .

Overføringen av sporene som ble valgt i trinn 3, begynner.

---

### Slik stopper du overføringen

Klikk på .

#### Merk

- I følgende tilfeller vil overføringen mislykkes, og det vises en feilmelding:
  - Når det ikke er nok ledig diskplass på enheten/mediet for overføringen.
  - Når sporet har avspillingsbegrensninger.
- Under overføringen vil ikke systemets hvile- eller dvalemodus virke.
- Avhengig av teksttype og antall tegn kan det tenkes at teksten som angis av SonicStage, ikke vises på den tilkoblede Network Walkman. Dette er på grunn av begrensninger i den tilkoblede Network Walkman.

## Overføre lyddata tilbake fra Network Walkman til datamaskinen



## Overføre fra Network Walkman tilbake til datamaskinen

Lyddata som er overført fra datamaskinen til Network Walkman, kan overføres tilbake til My Library i SonicStage på datamaskinen.

### 1 Koble Network Walkman til datamaskinen.

Når du har koblet til, vises Network Walkman i listen Transfer Destination øverst til høyre på skjermen.

Hvis du vil ha mer informasjon om tilkoblinger, ser du brukerhåndboken til Network Walkman.

Når du bruker en enhet som støtter MG Memory Stick, setter du inn det MagicGate-kompatible Memory Stick-mediet i enheten før du kobler til datamaskinen.

Ikke fjern USB-kabelen, batteriet eller Memory Stick før overføringen er fullført.


### 2 Velg overføringskilden fra listen Transfer Destination på høyre side av skjermen, og klikk på [Transfer].

Skjermbildet endres til skjermbildet Transfer (Network Walkman).

---

**3** Klikk i listen Network Walkman til høyre på skjermen for å velge sporene du vil overføre til datamaskinen.

---

**4** Klikk på  midt på skjermen.  
Overføringen av sporene som ble valgt i trinn 3, begynner.

---

### **Slik stopper du overføringen**

Klikk på  .

#### **Merk**

Spor som er overført til Network Walkman fra en annen datamaskin, kan ikke overføres tilbake til My Library på din datamaskin.

### **Importere spor som er spilt inn på Network Walkman, til datamaskinen**

Spor som er spilt inn på Network Walkman\*, kan bare overføres til My Library i SonicStage på datamaskinen én gang.

\* Bare Network Walkman med opptaksfunksjon

---

**1** Sett Memory Stick inn i Network Walkman om nødvendig, og koble Network Walkman til datamaskinen.


---

**2** Velg overføringskilden fra listen Transfer Destination på høyre side av skjermen, og klikk på [Transfer].  
Skjermbildet endres til skjermbildet Transfer (Network Walkman).

---

**3** Klikk på sporene du vil overføre, i listen Network Walkman til høyre på skjermen.

Hvis du vil overføre flere spor, holder du nede [Ctrl]-tasten mens du velger sporene. Hvis du vil overføre alle sporene i gruppen, klikker du på gruppen.

- 
- 4** Klikk på  midt på skjermen.  
Dialogboksen Import åpnes.

- 
- 5** Angi hvor du vil overføre til, i dialogboksen.  
Hvis du vil importere spor til et nytt album, velger du Import to a new album og skriver inn ønsket albumnavn i tekstboksen.  
Hvis du vil legge til sporene i et eksisterende album i My Library, velger du Import to an existing album og klikker på Browse for å velge albumet.

- 
- 6** Klikk på OK.  
Importeringsprosessen som ble valgt i trinn 3, begynner.
- 

### **Slik stopper du importeringen**

Klikk på  .

## Bruke SonicStage Help

SonicStage Help inneholder mer informasjon om hvordan du bruker SonicStage. Med SonicStage Help kan du enkelt søke etter informasjon fra en liste over handlinger, for eksempel Importing Tracks eller Transferring Tracks, eller fra en lang liste med nøkkelord eller ved å skrive inn ord som kan føre deg til de riktige forklaringene.

### Slik viser du SonicStage Help

Klikk på [Help] – [SonicStage Help] mens SonicStage kjører.



[SonicStage Help]



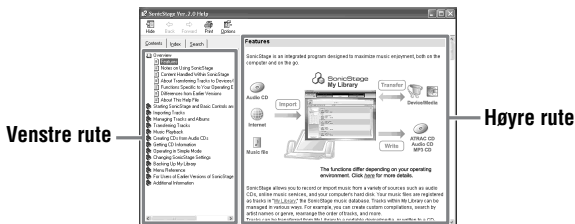
Du kan vise SonicStage Help ved å velge:  
[Start] – [All Programs]\* – [SonicStage] – [SonicStage Help].

\* [Programs] hvis du har Windows 2000 Professional / Windows Millennium Edition / Windows 98 Second Edition

### Merk

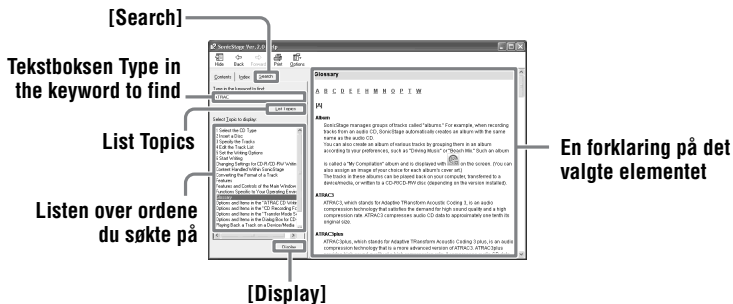
- I SonicStage Help er Device/Media det generelle navnet på den eksterne enheten, for eksempel MD Walkman, Network Walkman og CD Walkman.
- Følg instruksjonene fra Internett-leverandøren din angående blant annet anbefalt systemmiljø når du bruker EMD-tjenester.

# Forstå SonicStage Help



- 1 Dobbelklikk på [Overview] i den venstre ruten.
- 2 Klikk på [About This Help File].  
Forklaringen vises i den høyre ruten.
- 3 Les teksten.  
Rull nedover i ruten om nødvendig.  
Klikk på de understrekede ordene for å hoppe til de tilhørende forklaringene.

## Søke etter et ord i en forklaring



- 1 Klikk på [Search] for å åpne vinduet Search.
- 2 Skriv inn ordene.
- 3 Klikk på [List Topics].  
Det vises en liste over ordene det ble søkt etter.
- 4 Klikk for å velge det ønskede elementet av de som vises.
- 5 Klikk på [Display].  
Det vises en forklaring på det valgte elementet.



## Se i SonicStage Help

Klikk på [Contents] til venstre i Help-vinduet for å vise en liste over elementer for hver handling. Klikk på ett av elementene hvis du vil vite mer.

### Importere lyddata til datamaskinen

Hvis du vil	SonicStage Help
Importere lyddata fra Internett	[Importing Tracks] – [Purchasing Tracks from a Music Service Site]
Importere lydfiler på datamaskinen i SonicStage	[Importing Tracks] – [Importing Music Files]
Overføre fra Memory Stick til datamaskinen	[Transferring Tracks] – [Transferring Tracks to a Device/Media] – [Using an MG Memory Stick] – [Transferring from an MG Memory Stick Back to My Library]

### Høre på lyddata på datamaskinen

Hvis du vil	SonicStage Help
Høre på lyddata fra CD-stasjonen eller My Library	[Music Playback] – [Playing Back an Audio CD] eller [Playing Back a Track in My Library]
Høre på lyddata på Network Walkman når den er tilkoblet datamaskinen	[Music Playback] – [Playing Back a Track on a Device/Media]

### Administrere og redigere importerte spor

Hvis du vil	SonicStage Help
Endre informasjon i forbindelse med nedlasting av CD-informasjon	[Changing SonicStage Settings] – [Changing Settings for Getting CD information]
Redigere et album Slette sporene	[Managing Tracks and Albums] – [Creating/Editing Albums]
Endre målet direkte for lagring av spor	[Changing SonicStage Settings] – [Changing the Location for Saving Recorded Files]

## Ta sikkerhetskopi av lyddata

Vi anbefaler at du tar sikkerhetskopi av musikkdataene i tilfelle harddisken krasjer eller du bytter ut datamaskinen.

Hvis du vil	SonicStage Help
Ta sikkerhetskopi av lyddataene i My Library	[Backing Up My Library] – [Backing Up Data to a Disk]
Lese om sikkerhetskopiering for SonicStage	[Backing Up My Library] – [FAQ-About SonicStage Backup Tool]

## Feilsøking

Hvis du vil	SonicStage Help
Lese om fremgangsmåten for feilsøking	[Additional Information] – [Troubleshooting]

## Når du vil vite

Hvis du vil	SonicStage Help
Slå opp ukjente ord	[Additional Information] – [Glossary]
Lese om hvilke lyddata som kan administreres av SonicStage	[Overview] – [Content Handled Within SonicStage]
Lese om funksjonstypene som kan brukes med SonicStage	[Overview] – [Features]

---

## Avinstallere SonicStage

Følg fremgangsmåten nedenfor hvis du vil avinstallere SonicStage.

---

**1** Klikk på [Start] – [Control Panel]\*.

\* [Settings] – [Control Panel] hvis du har Windows 2000 Professional / Windows Millennium Edition / Windows 98 Second Edition

---

**2** Dobbeltklikk på [Add/Remove Programs].

---

**3** Klikk på [SonicStage 2.1.xx] i listen Currently Installed Programs, og klikk deretter på [Change and Remove]\*.

Følg instruksjonene på skjermen, og start datamaskinen på nytt. Avinstalleringen er fullført når datamaskinen har startet på nytt.

\* [Change/Remove] hvis du har Windows 2000 Professional, [Add/Remove] hvis du har Windows Millennium Edition / Windows 98 Second Edition

---

### Merk

Når du installerer SonicStage Ver. 2.1, installeres OpenMG Secure Module 4.0 samtidig. Ikke slett OpenMG Secure Module 4.0, da den kanskje brukes av annen programvare.

---

## **Om beskyttelse av opphavsrett**

Med OpenMG-teknologien kan du nyte digital musikk mens du ivaretar opphavsrettighetene til eierne. SonicStage krypterer lydfiler i OpenMG-format og lagrer dem på harddisken på maskinen for å hindre uautorisert distribusjon.

### **Begrensninger for lydinnhold**

Digitalt lydinnhold med høy kvalitet er lett tilgjengelig via tjenester for musikkdistribusjon på Internett. For å beskytte eiernes opphavsrettigheter mot uautorisert distribusjon distribueres noe lydinnhold med enkelte begrensninger for opptak og avspilling. For eksempel kan avspillingsperioden eller -antallet være begrenset.

## Feilsøking

Se fremgangsmåten nedenfor hvis du får problemer når du bruker SonicStage.

- 1 Kontroller symptomene i denne "Feilsøking"-delen.
- 2 Kontroller symptomene i SonicStage Help når du bruker SonicStage.
- 3 Hvis problemet ikke er løst etter at du har kontrollert referansene ovenfor, kontrollerer du tabellen nedenfor og tar kontakt med nærmeste Sony-forhandler.

Datamaskin <ul style="list-style-type: none"><li>• Produsent:</li><li>• Modell:</li><li>• Type: Stasjonær/bærbar datamaskin</li></ul>
Navn på operativsystem:
RAM-kapasitet:
Harddisk (inneholder SonicStage og lyddata) <ul style="list-style-type: none"><li>• Kapasitet på harddisken:</li><li>• Ledig plass:</li></ul>
Versjon av programvaren <ul style="list-style-type: none"><li>• SonicStage Ver. 2.1<sup>1)</sup></li></ul>
Feilmelding (hvis det vises noen):
Hvis det brukes en eksternt tilkoblet CD-stasjon <ul style="list-style-type: none"><li>• Produsent:</li><li>• Modell:</li><li>• Type: CD-ROM / CD-R/RW / DVD-ROM / Annet ( )</li><li>• Type tilkobling til datamaskinen: PC Card / USB / IEEE1394 / Annet ( )</li></ul>
Hvis det brukes en annen enhet med USB-tilkobling <ul style="list-style-type: none"><li>• Navn på enheten (eller enhetene):</li></ul>

<sup>1)</sup> Hvis du vil kontrollere programversjonen for SonicStage, gå du til [Help] – [About SonicStage] i SonicStage-vinduet.

## Programvaren kan ikke installeres på datamaskinen

Problem	Årsak/Løsning
Installeringen var ikke vellykket.	Du bruker et operativsystem som ikke støtter denne programvaren. →Se side 6 hvis du vil vite mer. Alle Windows-programmene er ikke lukket. →Hvis du starter installeringen mens andre programmer kjører, kan det oppstå en feil. Dette gjelder særlig for programmer som krever mye systemressurser, for eksempel virusprogramvare. Det er ikke nok plass på harddisken. →Du trenger 200 MB eller mer ledig plass på harddisken.
Det virker som installeringen stoppet før den ble fullført.	Se etter feilmeldinger bak installeringsvinduet. →Trykk på [Tab]-tasten mens du holder nede [Alt]-tasten. Hvis det vises en feilmelding, trykker du på [Enter]-tasten. Installeringen starter opp igjen. Hvis det ikke er noen feilmelding, pågår installeringen fremdeles. Vent litt til.
Fremdriftslinjen på skjermen beveger seg ikke. Tilgangslampen har ikke lyst på et par minutter.	Installeringen går som normalt. Vent litt. Installeringen kan ta 30 minutter eller mer, avhengig av CD-stasjonen eller systemmiljøet.

## Bruke Network Walkman når den er tilkoblet datamaskinen

Problem	Årsak/Løsning
Datamaskinen gjenkjenner ikke Network Walkman.	<p>USB-kabelen er koblet fra. →Koble til USB-kabelen.</p> <p>Driverfilen for Network Walkman er ikke installert. →Installer SonicStage-programvaren for Network Walkman med CD-ROM-platen som fulgte med.</p> <p>Vent til SonicStage-programvaren godkjennes.</p> <p>Et annet program kjører på datamaskinen. →Vent litt, og koble USB-kabelen til på nytt. Hvis problemet ikke løses, kobler du fra USB-kabelen, starter datamaskinen på nytt og kobler til USB-kabelen igjen.</p> <p>Det brukes en USB-hub. →Tilkobling via en USB-hub kan ikke garanteres. Koble USB-kabelen direkte til datamaskinen.</p>

