

**SONY**

4-576-951-82(1)

# Personal Audio System

### Bruksanvisning



ZS-PS55B

http://www.sony.net/

**DAB DAB+**

## ADVARSEL!

For å redusere brannfaren må du ikke dekke til apparatets ventilasjonsåpning med aviser, bordduken, gardiner e.l. Ikke utsett apparatet for åpen ild (for eksempel tente stearinlys).

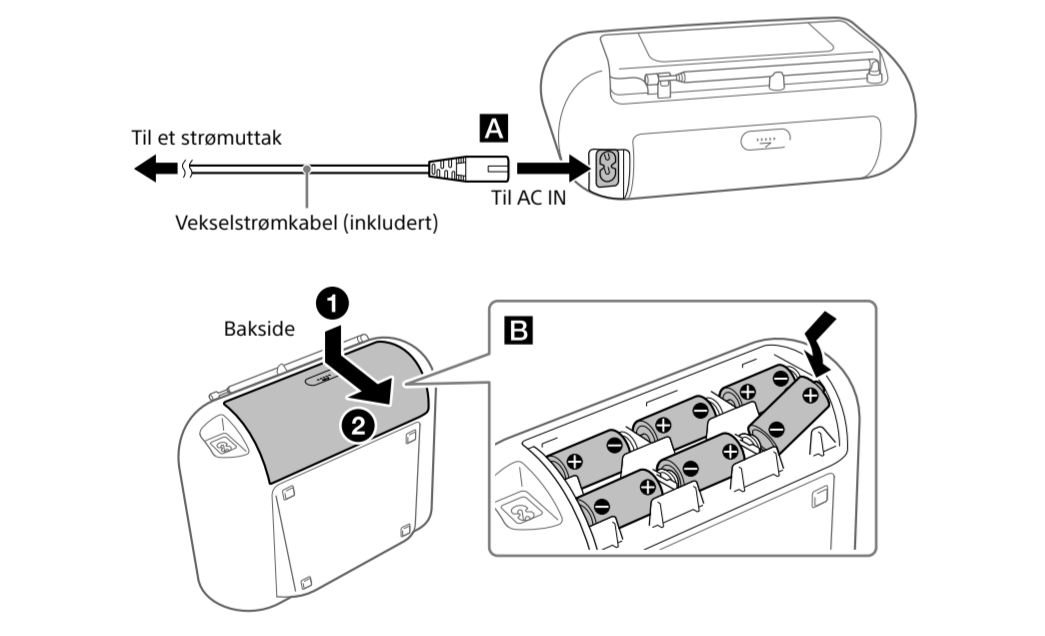
For å redusere risikoen for brann eller elektrisk støt må du ikke utsette dette apparatet for væskedrypp eller -sprut, og du må ikke sette ting som er fylt med væske, som f.eks. vaser, på apparatet.

Ettersom nettstøpelet brukes til å koble enheten fra strømmettet, bør du koble enheten til en lett tilgjengelig vekselstrøm-stikkontakt. Hvis du legger merke til noe unormalt med enheten, må du omgående trekke ut støpelet av stikkontakten.

Denne enheten er ikke koblet fra vekselstrømkilden (strømmettet) så lenge den er koblet til stikkontakten, selv om enheten selv er slått av.

### Strømkilder

Koble til vekselstrømkabelen **A**, eller sett inn seks R14-batterier (størrelse C) (ikke inkludert) i batterirommet **B**.



#### Merknader

- Når radioen brukes med batterier, og batteristrømmen synker til et visst nivå, kan OPR/BATT-indikatoren **15** begynne å lyse svakere, eller radioen plutselig slå seg av. I så fall må batteriene skiftes ut med nye. Selv etter at OPR/BATT-indikatoren **15** har begynt å lyse svakere, kan du bruke radiofunksjonen en stund til, selv om du ikke kan bruke CD-spilleren. Før du skifter batteriene, må du ta ut en eventuell CD og koble fra alle USB-enheter og tilleggskomponenter.
- For å bruke enheten på batteristrøm, må du trekke vekselstrømkabelen ut av både enheten og stikkontakten.
- Når enheten er i standby-modus og vekselstrømkabelen er tilkoblet, vises "STANDBY" i displayet.

#### Bruke strømstyringsfunksjonen (kun europeiske modeller)

Denne enheten er utstyrt med en automatisk standby-funksjon. Ved hjelp av denne funksjonen går enheten automatisk over i standby-modus når den ikke har vært betjent eller har spilt av lyd på ca. 15 minutter. For å slå standby-modus på eller av må du trykke på VOL – **4**) mens du holder nede TUNE + **8**). Hver gang du trykker på knappene, vises "AUTO STANDBY ON" eller "AUTO STANDBY OFF" i displayet.

#### Merknader

- Det viste innholdet begynner å blinke i displayet ca. 2 minutter før enheten går over i standby-modus.
- Den automatiske standby-funksjonen er ikke tilgjengelig i FM-funksjonen.
- Hvis DAB-funksjonen er aktivert og "NOSIGNAL" eller "OFF-AIR" vises i 15 minutter, går enheten automatisk over i standby.

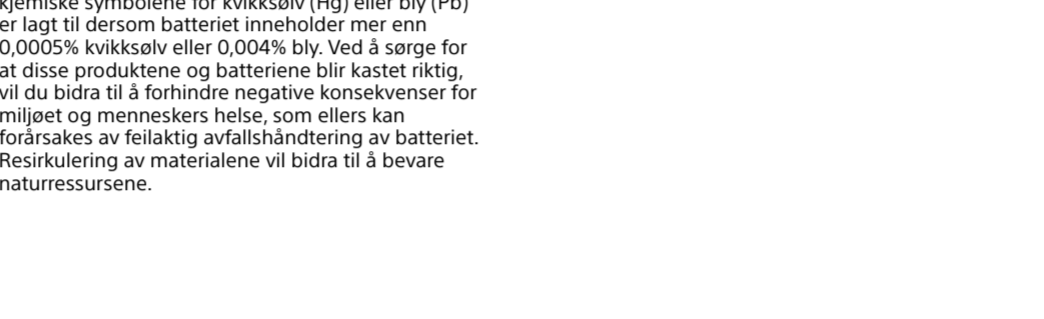
#### For kunder i Europa

#### Merknad for kundene: Følgende informasjon gjelder kun utstyr som selges i land som følger EU-direktivene.

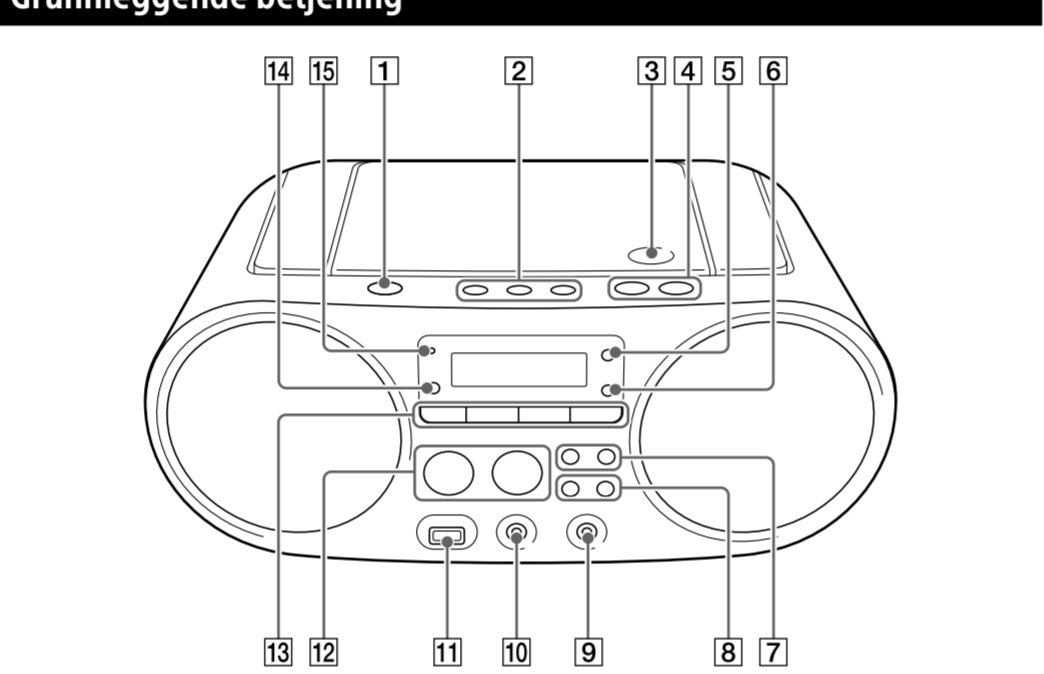
Denne produktet er produsert av eller på vegne av Sony Corporation 1-7-1 Konan Minato-ku Tokyo, 108-0075 Japan.
Henvendelse relatert til produkt samsvar basert på Europeisk Unions lovgivning skal adresseres til autorisert representant, Sony Belgium, bijkantoor van Sony Europe Limited, Da Vincilaan 7-D1, 1935 Zaventem, Belgia.
For service eller garanti saker, vennligst referer til adresse som nevnt i separat service eller garanti dokument.

#### Kassering av gamle batterier og elektriske og elektroniske apparater (gjelder i den Europeiske Unionen og andre europeiske land med separat innsamlingsystem)

Dette symbolet på produktet, batteriet eller emballasjen indikerer at dette produktet og batterier ikke må behandles som husholdningsavfall. På noen batterier er dette symbolet brukt i kombinasjon med kjemiske symbol. De kjemiske symbolene for kvikksølv (Hg) eller bly (Pb) er lagt til dersom batteriet inneholder mer enn 0,0005% kvikksølv eller 0,004% bly. Ved å sørge for at disse produktene og batteriene blir kastet riktig, vil du bidra til å forhindre negative konsekvenser for miljøet og menneskers helse, som ellers kan forårsakes av feilaktig avfallshåndtering av batteriet. Resirkulering av materialene vil bidra til å bevare naturressursene.



## Grunnleggende betjening



\* **▶|| 12** og VOL + **4**) har et følbart punkt.

## Før enheten tas i bruk

#### Slå strømmen på eller av

Trykk på OPERATE (eller POWER) **1**). Du kan også slå på strømmen til denne enheten ved hjelp av den direkte PÅ-funksjonen (nedenfor). I denne håndboken forklares arbeidsoperasjonene for det meste med bruk av den direkte PÅ-funksjonen.

#### Bruke den direkte PÅ-funksjonen

Trykk på CD **13**, USB **13**, DAB/FM **13**, AUDIO IN **13** eller FAVORITE RADIO STATIONS (1-3) **2**) mens enheten er slått av. Den aktuelle funksjonen er valgt når enheten kommer på.

#### Justere volumet

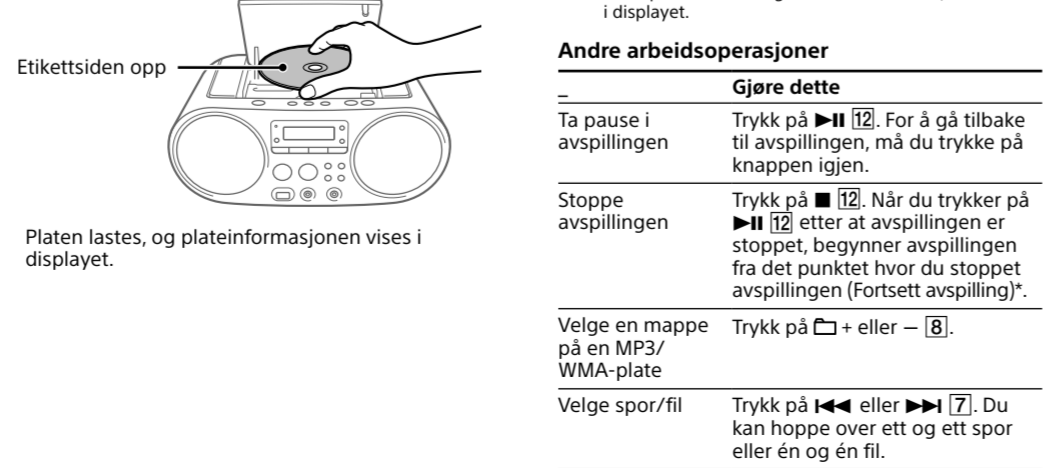
Trykk på VOL + eller – **4**).

#### Lytte via hodetelefoner

Koble hodetelefonen til kontakten **⌚** (hodetelefoner) **10**.

## Spille av en musikkplate

- Trykk på CD **13**) for å slå på CD-funksjonen.
- Trykk på PUSH OPEN/CLOSE **▲ 3**), legg inn en plate i CD-skuffen og lukk deretter skuffdekslet.



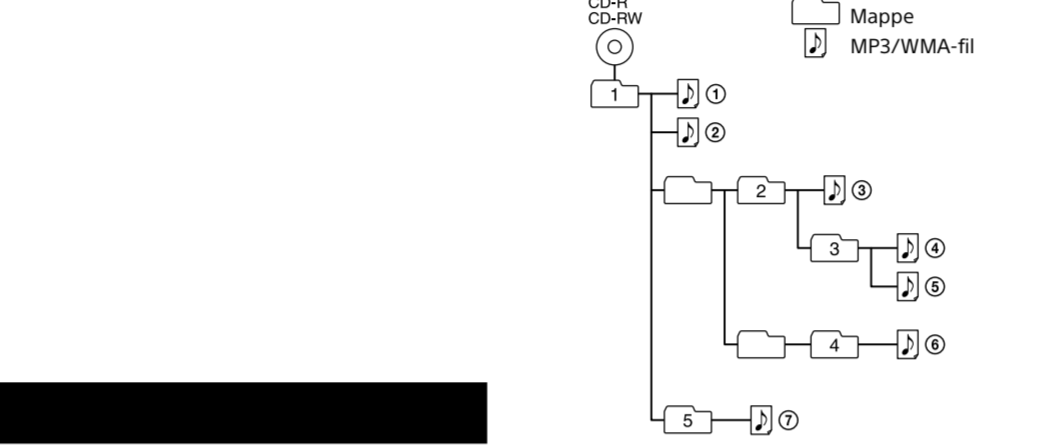
	Gjøre dette
Finne et punkt i et spor/en fil (Fort forover/ bakover)	Hold nede <b>◀◀</b> eller <b>▶▶</b> <b>7</b> ) under avspilling, og slipp knappen på det ønskede punktet. Når du har funnet et punkt i løpet av pausestatus, må du trykke på <b>▶   12</b> ) for å starte avspillingen etter at det ønskede punktet er funnet.

\* I modusen Programavspilling starter avspillingen med første programmerte spor/fil.

**Tips**
For å avbryte Fortsett avspilling, må du trykke på **■ 12**) mens CD-en er stoppet.

**Merknad**
Fortsett avspilling avbrytes i følgende tilfeller:
— Når du åpner CD-skuffen.
— Når du slår av enheten.

**Eksempel på mappestruktur og avspillingsrekkefølge**
Avspillingsrekkefølgen til mappene og filene er som følger. Avspillingsrekkefølgen kan imidlertid avvike fra den opprinnelige rekkefølgen på platen, avhengig av hvilken opptaksmetode som er brukt.



- Om MP3/WMA-plater**
- Når en plate er lastet inn, leser enheten alle filene på den aktuelle platen. I løpet av denne tiden blinker "READING". Hvis det er mange mapper eller ikke-MP3/WMA-filer på platen, kan det ta lang tid før avspillingen begynner, eller for neste MP3/WMA-fil begynner å spilles av.
  - Vi anbefaler at ikke-MP3/WMA-filer eller unødvendige mapper utelukkes ved opprettelse av MP3/WMA-plater.
  - Under avspilling vil enheten hoppe over lydfiler som ikke er MP3- eller WMA-filer, selv om filene befinner seg i en mappe.
  - Denne enheten støtter følgende audioformater:
    - MP3: Filetternavn ".mp3"
    - WMA: Filetternavn ".wma"
- Merk at hvis den aktuelle filen er blitt opprettet i et annet audioformat, kan denne enheten produsere støy eller slutte å fungere tilfredsstillende, selv om filnavnet har korrekt filetternavn.
- MP3 PRO-format støttes ikke.
  - WMA-filer som er kodet i formatene WMA DRM, WMA Lossless og WMA PRO kan ikke spilles av.
  - I følgende tilfeller kan denne enheten ikke spille av lydfiler fra en plate:
    - Når det totale antallet lydfiler overstiger 999.
    - Når det totale antallet mapper på én enkelt disk overstiger 256 (inkludert "ROOT"-mappen).
    - Når katalognivået (mappedybden) overstiger 8 (inklusive "ROOT"-mappen).
  - Mappenavn kan vises med opptil 32 tegn, inklusive anførselstegn og filetternavn.
  - Tegn og symboler som ikke kan vises av enheten, vil vises som "-".
  - Denne enheten er kompatibel med versjon 1.0, 1.1, 2.2, 2.3 og 2.4 av ID3 tag-formatet for MP3-filer, og med WMA tag-formatet, som definert av ASF-spesifikasjonen (Advanced Systems Format) for WMA-filer. Når en fil inneholder ID3- eller WMA tag-informasjon, vil sangtittel, artistnavn og albumnavn vises. Hvis en fil ikke inneholder tag-informasjonen, viser enheten følgende:
    - Filnavnet i stedet for sangtittelen.
    - Meldingen "NO ARTIST" i stedet for artistens navn.
    - Meldingen "NO ALBUM" i stedet for navnet på albumet.
  - ID3- og WMA-tag-informasjonen kan vises med opptil 64 tegn.

	Audio CD
Totalt antall spor	12 485 1
Total spilletid	60FLDR
	MP3/WMA-plate
Totalt antall mapper*	60FLDR
* Hvis det er MP3/WMA-filer kun i rotkatalogen (mappen "ROOT"), vises "IFLDR" i displayet.	
<b>3</b> Trykk på <b>▶   12</b> ) for å starte avspilling.	
Spornummer eller MP3/WMA-filnummer	1 008
Spilletid	

Når du spiller av en MP3-/WMA-plate, vises mappenavnet<sup>\*1</sup> og sangtittelen før spilletiden<sup>\*2</sup> vises.

<sup>\*1</sup> Hvis det er MP3/WMA-filer kun i rotkatalogen, vises "ROOT" i displayet.

<sup>\*2</sup> Hvis spilletiden er lengre enn 100 minutter, vises "-:--:" i displayet.

#### Andre arbeidsoperasjoner

	Gjøre dette
Ta pause i avspillingen	Trykk på <b>▶   12</b> ). For å gå tilbake til avspillingen, må du trykke på knappen igjen.
Stoppe avspillingen	Trykk på <b>■ 12</b> ). Når du trykker på <b>▶   12</b> ) etter at avspillingen er stoppet, begynner avspillingen fra det punktet hvor du stoppet avspillingen (Fortsett avspilling)*.
Velge en mappe på en MP3/WMA-plate	Trykk på <b>☐</b> + eller – <b>8</b> ).
Velge spor/fil	Trykk på <b>◀◀</b> eller <b>▶▶</b> <b>7</b> ). Du kan hoppe over ett og ett spor eller én og én fil.

## Lytte til musikk på en USB-enhet

Du kan lytte til lydfiler som er lagret på en USB-enhet (en digital musikkspiller eller en USB-lagringsenhet).
Lydfiler i MP3-, WMA- og AAC-format\* kan spilles av med denne enheten.

\* Filer med opphavsrettsbeskyttelse (Digital Rights Management) kan ikke spilles av på denne enheten.

#### Kompatible USB-enheter

Kompatibilitetskravene for USB-enheter er som følger. For du begynner å bruke en enhet med denne enheten, må du sjekke at den oppfyller kravene.

- Kompatibel med USB 2.0 (Full Speed)
- Støtter masselagermodus\*

\* Masselagermodus er en modus som gjør en USB-enhet tilgjengelig for en vertsenhet, slik at det blir mulig å overføre filer. De fleste USB-enheter støtter masselagermodus.

- Koble USB-enheten til **ψ** (USB-porten) **11**).
- Trykk på USB **13**) for å slå på USB-funksjonen. Volumnavnet vises én gang, og så vises det totale mappentaallet i displayet.

	60FLDR
Totalt antall mapper	
	Filnummer
Spilletid*	1 008
* Hvis spilletiden er lengre enn 100 minutter, vises "-:--:" i displayet.	

**Andre arbeidsoperasjoner**

	Gjøre dette
Ta pause i avspillingen	Trykk på <b>▶   12</b> ). For å gå tilbake til avspillingen, må du trykke på knappen igjen**.
Stoppe avspillingen	Trykk på <b>■ 12</b> ). Når du trykker på <b>▶   12</b> ) etter at avspillingen er stoppet, begynner avspillingen fra det punktet hvor du stoppet avspillingen (Fortsett avspilling)*.
Velge en mappe	Trykk på <b>☐</b> + eller – <b>8</b> ).
Velge en fil	Trykk på <b>◀◀</b> eller <b>▶▶</b> <b>7</b> ). Du kan hoppe over én og én fil. For å hoppe over flere filer må du holde nede <b>◀◀</b> eller <b>▶▶</b> <b>7</b> ) og slippe knappen ved ønsket fil.
Finne et punkt i en fil (Fort forover/ bakover)	Hold nede <b>◀◀</b> eller <b>▶▶</b> <b>7</b> ) under avspilling, og slipp knappen på det ønskede punktet. Når du har funnet et punkt i løpet av pausestatus, må du trykke på <b>▶   12</b> ) for å starte avspillingen etter at det ønskede punktet er funnet.

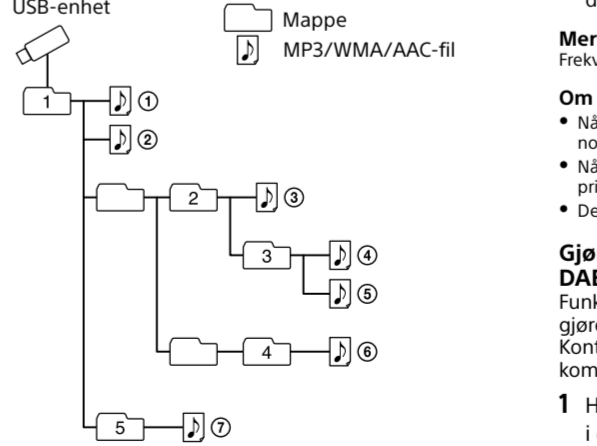
\* Når du spiller av en VBR MP3/WMA/AAC-fil, vil avspillingen kanskje starte fra et annet sted.

\*\* I modusen Programavspilling starter avspillingen med første programmerte fil.

#### Merknad

Når du fjerner en USB-enhet må du holde nede **■ 12**) inntil tag-informasjonen, viser enheten følgende:
— Filnavnet i stedet for sangtittelen.
— Meldingen "NO ARTIST" i stedet for artistens navn.
— Meldingen "NO ALBUM" i stedet for navnet på albumet eller skade selve USB-enheten.

**Eksempel på mappestruktur og avspillingsrekkefølge**
Avspillingsrekkefølgen til mappene og filene er som følger. Avspillingsrekkefølgen kan imidlertid avvike fra den opprinnelige rekkefølgen på USB-enheten, avhengig av hvilken opptaksmetode som er brukt.



#### Om USB-enheten

- Det kan ta lang tid før avspillingen starter, når:
  - mappestrukturen er kompleks
  - USB-lagringsenheten er nesten full
- Når en USB-enhet er tilkoblet, leser denne enheten alle filene på USB-enheten. Hvis lagringsenheten inneholder mange mapper eller filer, kan det ta lang tid før enheten blir ferdig med å lese dem.
- Ikke koble en USB-lagringsenhet til enheten via en USB-hub.
- For enkelte tilkoblede USB-enheter kan det gå litt tid fra en arbeidsoperasjon er igangsatt, til den utføres av denne enheten.
- Denne enheten støtter kanskje ikke alle funksjonene til en tilkoblet USB-lagringsenhet.
- Ikke lagre unødvendige mapper eller filer som ikke er MP3/WMA/AAC-filer på en USB-lagringsenhet som inneholder MP3/WMA/AAC-filer.

- Under avspilling vil enheten hoppe over lydfiler som ikke er MP3-, WMA- eller AAC-filer, selv om filene befinner seg i en mappe.
- Denne enheten støtter følgende audioformater:
  - MP3: Filetternavn ".mp3"
  - WMA: Filetternavn ".wma"
  - AAC: Filetternavn ".m4a", ".3gp" og ".mp4"

Merk at hvis den aktuelle filen er blitt opprettet i et annet audioformat, kan denne enheten produsere støy eller slutte å fungere tilfredsstillende, selv om filnavnet har korrekt filetternavn.

- MP3 PRO-format støttes ikke.
- WMA-filer som er kodet i formatene WMA DRM, WMA Lossless og WMA PRO kan ikke spilles av.
- AAC-filer som er kodet i rettighetsbeskyttet AAC-format kan ikke spilles av.
- Denne enheten støtter profilen AAC-LC (AAC Low Complexity).
- I følgende tilfeller kan denne enheten ikke spille av lydfiler fra en USB-lagringsenhet:
  - Når det totale antallet lydfiler i én enkelt mappe overstiger 999.
  - Når det totale antallet lydfiler på én enkelt USB-lagringsenhet overstiger 5000.
  - Når det totale antallet mapper på én enkelt USB-lagringsenhet overstiger 256 (inkludert "ROOT"-mappen).
  - Når katalognivået (mappedybden) overstiger 8 (inkludert "ROOT"-mappen).

Disse tallene kan variere med fil- og mappestrukturen.

- Kompatibilitet med all programvare som koder/skriver kan ikke garanteres. Hvis lydfiler på USB-lagringsenheten opprinnelig ble kodet med ikke-kompatibel programvare, vil disse filene kanskje produsere støy eller hakkete lyd, eller ikke kunne spilles av i det hele tatt.

- Mappenavn kan vises med opptil 32 tegn, inklusive anførselstegn.
- Filnavn kan vises med opptil 32 tegn, inklusive anførselstegn og filetternavn.
- Tegn og symboler som ikke kan vises av enheten, vil vises som "-".
- Denne enheten er kompatibel med versjon 1.0, 1.1, 2.2, 2.3 og 2.4 av ID3 tag-formatet for MP3-filer, med WMA tag-formatet, som definert av ASF-spesifikasjonen (Advanced Systems Format) for WMA-filer, og AAC tag-formatet for AAC-filer. Når en fil inneholder ID3-, WMA- eller AAC tag-informasjon, vil sangtittel, artistnavn og albumnavn vises. Hvis en fil ikke inneholder tag-informasjonen, viser enheten følgende:
  - Filnavnet i stedet for sangtittelen.
  - Meldingen "NO ARTIST" i stedet for artistens navn.
  - Meldingen "NO ALBUM" i stedet for navnet på albumet.
- ID3-, WMA- og AAC-tag-informasjonen kan vises med opptil 64 tegn.

## Lytte til radio

- Trykk gjentatte ganger på DAB/FM **13**) for å slå på radiofunksjonen og velge frekvensbåndet "DAB" eller "FM".

	Mottak av DAB/DAB+ radiostasjoner
Når du trykker på DAB/FM <b>13</b> ) første gang etter at du har kjøpt denne enheten, startes det automatiske DAB-stasjonssøket automatisk, og det opprettes en liste over tilgjengelige tjenester. Mens det automatiske DAB-stasjonssøket pågår, blinker fremdriftsindikatoren i displayet. Ikke trykk på noen knapper mens det automatiske DAB-stasjonssøket pågår. Skanningen vil da avbrytes, og tjenestelisten vil kanskje ikke opprettes på riktig måte.	

- Utfør innstillingen.

**Stille inn på en DAB/DAB+ stasjon**
Trykk gjentatte ganger på TUNE + eller – **8**) for å stille inn på den ønskede stasjonen. "SC" blinker i displayet hvis den valgte primærstasjonen har en sekundær tjeneste. Trykk gjentatte ganger på TUNE + eller – **8**) for å stille inn på den sekundære tjenesten. "SC" tennes når en sekundær tjeneste tas inn.

**Stille inn på en FM-stasjon**
Hold nede TUNE + eller – **8**) inntil frekvenssifrene begynner å endres i displayet.
Enheten skanner radiofrekvensene automatisk og stopper når den får inn en stasjon tydelig. Hvis du ikke kan stille inn på en stasjon ved hjelp av automatisk stasjonssøk, må du trykke gjentatte ganger på TUNE + eller – **8**) for å endre frekvensen trinn for trinn.
Når en FM-sending i stereo mottas, lyser "ST" i displayet.

**Merknad**
Frekvensenheten for innstilte stasjoner er MHz.

#### Om DAB/DAB+ stasjoner

- Når du stiller inn på en DAB/DAB+ stasjon, kan det ta noen sekunder før du hører noe.
- Når sekundærtjenesten avsluttes, får du alltid inn primærtjenesten.
- Denne mottakeren støtter ikke datatjenester.

**Gjøre lave lyder klare ved mottak av DAB/DAB+**
Funksjonen DRC (Dynamic range control) function gjøre lave lyder klare, selv om du skurr ned volumet. Kontroller at DAB/DAB+ stasjonen du lytter til, er kompatibel med DRC.

- Hold nede PLAY/FM MODE **5**) til "DRC x" vises i displayet.
- Trykk på TUNE + eller – **8**) for å velge "2", "1" (standardinnstilling) eller "0.5". For å slå av DRC-funksjonen må du velge "0".
- Trykk på ENTER **6**).

**Starte automatisk DAB-stasjonssøk manuelt**
Hvis du har flyttet til et annet område, må du utføre automatisk DAB-stasjonssøk manuelt, og registrere innholdet av sendingene på nytt.

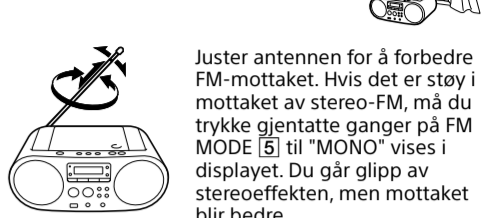
Hold nede DAB/FM **13**) til "INITIAL" og "SCAN?" vises vekselvis i displayet, og trykk så på ENTER **6**). Skanningen begynner. Dette kan ta noen minutter, avhengig av hvilke DAB/DAB+ tjenester som er tilgjengelige i det aktuelle området. Når skanningen er fullført, genereres det en liste over tilgjengelige tjenester.

#### Merknader

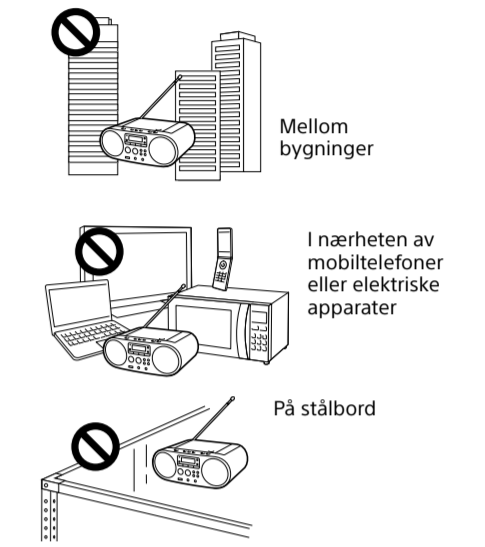
- Hvis landet eller regionen din ikke støtter DAB/DAB+ sendinger, vises "NOSIGNAL" i displayet.
- Den listen over tilgjengelige tjenester som allerede finnes, vil bli slettet så snart automatisk DAB-stasjonssøk er på gang.

#### Forbedre radiomottaket

Bruk radioen på et sted hvor radiomottaket er godt, som for eksempel i nærheten av et vindu. Juster også antennen slik at mottaket blir best mulig.



Hvis det fortsatt er problemer med mottaket, må du prøve å flytte enheten til et annet sted. Unngå denne typen steder:

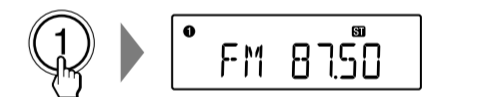


## Lagre stasjoner under FAVORITE RADIO STATIONS

Du kan lagre opptil tre favorittstasjoner under knappene FAVORITE RADIO STATIONS (1-3). Tilordne én DAB- eller FM-program for hver knapp.

- Trykk gjentatte ganger på DAB/FM **13**) for å slå på radiofunksjonen og velge frekvensbåndet "DAB" eller "FM".
- Still inn på den stasjonen du vil lagre. Den innstilte stasjonen er lagret under den valgte FAVORITE RADIO STATIONS-knapp (1-3), og nummeret til den aktuelle knappen vil lyse i displayet.

(Eksempel: Lagre FM 87,50 MHz under nummer **1**)



**Endre den lagrede stasjonen**
Gjenta trinn 1 til 3. Den stasjonen som er lagret på knappen vil bli erstattet med den nye.

## Lytte til lagrede stasjoner med FAVORITE RADIO STATIONS

Trykk på den ønskede FAVORITE RADIO STATIONS-knapp (1-3) **12**).

#### Merknad

For å unngå at en lagret stasjon endres ved en feiltakelse, må du ikke holde knappen nede. Hvis du gjør dette, vil den stasjonen som er lagret på den aktuelle knappen, erstattes av den stasjonen som er innstilt i øyeblikket.

## Andre arbeidsoperasjoner

## Bruke displayet

**Kontrollere informasjonen på en lyd-CD**
Trykk to ganger på ■ 12 for å avbryte Fortsett avspilling.
Det totale antallet spor og den totale spilletiden vises i displayet.

**Kontrollere MP3/WMA/AAC-filinformasjonen**
Trykk gjentatte ganger på DISPLAY ▮ under avspilling av en MP3/WMA-fil på platen eller en MP3/WMA/AAC-fil på USB-enheten.
Displayet endres som følger:

→ Sangtittel ( <span><span>↵</span></span> ) <sup>1,2</sup>
<span>↓</span>
Artistnavn ( <span><span>👤</span></span> ) <sup>1</sup>
<span>↓</span>
Albumnavn ( <span><span>👈</span></span> ) <sup>1</sup>
<span>↓</span>
Aktuelt filnummer og spilletid <sup>3</sup>

<sup>1</sup> Hvis filen ikke inneholder tilsvarende ID3, WMA eller AAC tag-informasjon, ruller filnavnet, "NO ARTIST" og "NO ALBUM" over displayet, i stedet for sangtittelen, artistnavnet og albumnavnet.

<sup>2</sup> Funksjonsnavnet vises i 2 sekunder før sangtittelen forsvinner.

<sup>3</sup> Artistens eller albumets navn endres til dette etter noen få sekunder, eller når visningen avsluttes.

**Kontrollere radioinformasjonen**

Trykk gjentatte ganger på DISPLAY ▮ mens du lytter til radioen.
Displayet endres som følger:

**Når du lytter til FM**

Forhåndsinnstilt nummer<sup>1</sup> → Frekvens

**Når du lytter til DAB**

Forhåndsinnstilt nummer<sup>1</sup> → DLS (Dynamic Label Segment)<sup>2</sup> → PTY-etikett<sup>2</sup> (se "PTY (programtype)" i "Spesifikasjoner") → Artistetikett<sup>2</sup> → Kanal → Overføringshastighet<sup>3</sup> → Signálnivå<sup>3</sup> → Komponentetikett

Trykk på ■ 12 for å gå tilbake til det vanlige displayet.

<sup>1</sup> Et forhåndsinnstilt nummer vises kun når du lytter til den forhåndsinnstilte radiostasjonen.

<sup>2</sup> "NO DLS", "NO PTY" eller "NOSIGNAL" kan vises hvis ingen DLS, ingen PTY-etikett eller ingen artistetikett mottas.

<sup>3</sup> "...-" kan vises hvis ingen overføringshastighet eller inret signálnivå mottas.

### Velge avspillingsmodus

Du kan stille inn enheten på å spille av spor eller filer på repetisjon eller i tilfeldig rekkefølge, mens en plate/USB-lagringsenhet er stoppet.

Trykk gjentatte ganger på PLAY MODE <span><span>▮</span></span> .
<span><span>▶</span><span> </span><span>12</span></span>
PLAY/FM MODE

Hver gang du trykker på knappen, skifter indikatoren på følgende måte:

→ Vanlig avspilling (ingen)
<span>↓</span>
Gjenta én gang ( <span><span>↵</span></span> 1)
<span>↓</span>
Gjenta alle ( <span><span>↵</span></span> )
<span>↓</span>
Spill av valgt mappe ( <span><span>▢</span></span> ) <sup>*</sup>
<span>↓</span>
Gjenta avspilling av valgt mappe ( <span><span>↵</span></span> , <span><span>▢</span></span> ) <sup>*</sup>
<span>↓</span>
Tilfeldig avspilling ( <span><span>↻</span></span> )
<span>↓</span>
Programavspilling (PGM)
<span>↓</span>
Gjentatt programavspilling ( <span><span>↵</span></span> , PGM)

<sup>\*</sup> Disse funksjonene er kun tilgjengelige ved avspilling av MP3/WMA-filer på en MP3/WMA-plate, eller MP3/WMA/AAC-filer på en USB-enhet.

**Spille av spor/filer på repetisjon (Gjentatt avspilling)**

Du kan stille inn denne enheten så den gjentatte ganger spiller av CD-DA-spor på en audio-CD, MP3/WMA-filer på en CD-R/CD-RW-plate, eller MP3/WMA/AAC-filer på en USB-enhet i normal avspillingsmodus eller mappe- eller programavspillingsmodus.

**1** Trykk på CD 12 eller USB 12 for å slå på CD- eller USB-funksjonen.

**2** Fortsett som følger.

<b>Gjenta</b>	<b>Gjøre dette</b>
Ett spor/én fil	1 Trykk gjentatte ganger på PLAY MODE <span><span>▮</span></span> inntil " <span><span>↵</span></span> 1" vises.
	2 Trykk på <span><span>◀</span></span> eller <span><span>▶</span></span> <span><span>7</span></span> for å velge et spor/en fil du vil gjenta.
	3 Trykk på <span><span>▶</span><span> </span><span>11</span><span> </span><span>12</span></span> .
Alle spor/filer	1 Trykk gjentatte ganger på PLAY MODE <span><span>▮</span></span> inntil " <span><span>↵</span></span> " vises.
	2 Trykk på <span><span>▶</span><span> </span><span>11</span><span> </span><span>12</span></span> .

<b>Gjenta</b>	<b>Gjøre dette</b>
En valgt mappe på en MP3/WMA-plate eller USB-enhet	1 Trykk gjentatte ganger på PLAY MODE <span><span>▮</span></span> inntil " <span><span>▢</span></span> " og " <span><span>↵</span></span> " vises.
	2 Velg en mappe ved å trykke på <span><span>▢</span></span> + eller – <span><span>8</span></span> .
	3 Trykk på <span><span>▶</span><span> </span><span>11</span><span> </span><span>12</span></span> .

Programmerte spor/filer	1 Programspor/filer (se "Opprette ditt eget program (Programavspilling)")
	2 Trykk på PLAY MODE <span><span>▮</span></span> inntil "PGM" og " <span><span>↵</span></span> " vises i displayet.
	3 Trykk på <span><span>▶</span><span> </span><span>11</span><span> </span><span>12</span></span> .

**Avbryte gjentatt avspilling**

Trykk på ■ 12 for å stoppe avspillingen, og trykk deretter gjentatte ganger på PLAY MODE ▮, inntil "↵" (eller "↵ 1") forsvinner fra displayet.

**Spille av spor/filer i tilfeldig rekkefølge (Tilfeldig avspilling)**
Du kan stille inn denne enheten så den spiller av CD-DA-spor på en lyd-CD eller MP3/WMA-filer på en CD-R/CD-RW-plate eller MP3/WMA/AAC-filer på en USB-enhet i tilfeldig rekkefølge.

**1** Trykk på CD 12 eller USB 12 for å slå på CD- eller USB-funksjonen.

**2** Trykk gjentatte ganger på PLAY MODE ▮, inntil "↵" vises i displayet.

**3** Trykk på ▶ 11 12 for å starte avspilling i tilfeldig rekkefølge.

**Avbryte tilfeldig avspilling**

Trykk på ■ 12 for å stoppe avspillingen, og trykk deretter gjentatte ganger på PLAY MODE ▮, inntil "↵" forsvinner fra displayet.

**Tips**

Under Tilfeldig avspilling kan du ikke velge forrige spor/fil ved å trykke på ◀ 7.

**Opprette ditt eget program (Programavspilling)**
Du kan stille inn avspillingsrekkefølgen for opptil 25 spor/filer på en plate/USB-enhet.

**1** Trykk på CD 12 eller USB 12 for å slå på CD- eller USB-funksjonen.

**2** Trykk gjentatte ganger på PLAY MODE ▮, inntil "PGM" vises i displayet.

**3** Trykk på ◀ eller ▶ 7 for å velge et spor/ en fil.

Når du vil spesifisere en mappe som inneholder MP3/WMA/AAC-filer, må du først trykke på ▢ + eller – 8 for å velge en mappe, og deretter trykke på ◀ eller ▶ 7 for å velge en fil.

**4** Trykk på ENTER ▮.

Sporet/filen er programmert. Programtrinnummeret vises, fulgt av total spilletid.

(For eksempel: lyd-CD)

<span><span>STEP</span></span>	Trinnummer
<span><span>▶</span><span> </span><span>12</span></span>	Siste programmerte spornummer
<span><span>▶</span><span> </span><span>12</span></span>	Total spilletid*

<sup>\*</sup> "...-" vises når du programmerer en MP3/WMA-plate/USB-enhet eller når den totale spilletiden er lenger enn 100 minutter.

**5** Gjenta trinn 3 og 4 for å programmere ytterligere spor/filer.

**6** Trykk på ▶ 11 12 for å starte Programavspilling. For å spille det samme programmet igjen, må du trykke på ▶ 11 12.

Merk at det programmet som er opprettet, vil bli slettet i følgende tilfeller:

- Hvis du åpner CD-skuffen.
- Hvis du kobler til en annen USB-enhet.
- Hvis du slår av enheten i CD-funksjonen.

**Merknad**

Hvis du prøver å programmere 26 spor/filer eller mer, blinker "FULL" i displayet.

**Vise programmert spor-/filinformasjon**
Etter at du har opprettet ditt eget program, kan du kontrollere informasjonen om de programmerte sporene/filene.

Trykk gjentatte ganger på DISPLAY ▮, så endres displayet som følger:

Totalt antall trinn ↔ Siste programmerte spor-/filnummer og total spilletid\*

<sup>\*</sup> "...-" vises for MP3/WMA-plater og USB-enheter, eller når den totale spilletiden er lengre enn 100 minutter.

**Avbryte Programavspilling**
Trykk på ■ 12 for å stoppe avspillingen, og trykk deretter gjentatte ganger på PLAY MODE ▮, inntil "PGM" forsvinner fra displayet.

**Slette alle spor/filer i det aktuelle programmet**

Stopp avspillingen og trykk på ■ 12. "NO STEP" vises, og du kan opprette et nytt program ved å følge prosedyren "Opprette ditt eget program (Programavspilling)".

### Forhåndsinnstilte radiostasjoner

Du kan lagre radiostasjoner i enhetens minne. Du kan forhåndsinnstilte opptil 30 radiostasjoner, 20 for FM og 10 for DAB.

**Forhåndsinnstilte FM-stasjoner automatisk**

**1** Trykk gjentatte ganger på DAB/FM 12 for å slå på radiofunksjonen og velge frekvensbåndet "FM".

**2** Hold nede DAB/FM 12 inntil "AUTO" blinker i displayet.

<span><span>▶</span><span> </span><span>12</span></span>
AUTO

**3** Trykk på ENTER ▮ for å lagre stasjonen. Stasjonene lagres i minnet, ordnet etter frekvens (fra lave frekvenser til høyere).

**Forhåndsinnstilte radiostasjoner manuelt**
Du kan stille inn på og lagre radiofrekvensene til stasjoner du ønsker å lytte til.

**1** Trykk gjentatte ganger på DAB/FM 12 for å velge et frekvensbånd.

**2** Stille inn på en ønsket stasjon.

**3** Hold nede ENTER ▮ inntil "DAB-xx" eller "FM-xx" blinker i displayet. (Eksempel: DAB)

**4** Trykk på PRESET + eller – 7 inntil det forhåndsinnstilte nummeret for stasjonen du vil lytte til, blinker i displayet.

**5** Trykk på ENTER ▮ for å lagre stasjonen. Hvis en annen stasjon allerede er lagret under det valgte forhåndsinnstillingsnummeret, vil den stasjonen bli erstattet med den nye.

**Tips**
De forhåndsinnstilte radiostasjonene forblir i enhetens minne, også i følgende situasjoner:

- Vekselstrømkabelen trekkes ut.
- Batteriene fjernes.

## Lytte til forhåndsinnstilte radiostasjoner

**1** Trykk gjentatte ganger på DAB/FM 12 for å slå på radiofunksjonen og velge frekvensbåndet "DAB" eller "FM".

**2** Trykk på PRESET + eller – 7 for å velge et lagret forhåndsinnstilt nummer for den ønskede radiostasjonen.

**1** Trykk på SLEEP 12. Standardinnstillingen ("90") vises, og "SLEEP"-indikatoren tennes i displayet.

**2** Trykk gjentatte ganger på SLEEP 12 for å velge den ønskede innstillingen.

Hver gang du trykker på knappen, endres varigheten (i minutter) i displayet, og den valgte innstillingen bekreftes automatisk etter ca. 4 sekunder.

**Tips**
Du kan kontrollere hvor lang tid som gjenstår inntil enheten slår seg av, ved å trykke på SLEEP 12 igjen etter at du har stilt inn tidsutkoblingen.

### Koble til tilleggskomponenter

Du kan nyte lyden fra en tilleggskomponent, f.eks. en bærbar, digital musikkspiller, via høyttalerne på denne enheten. Husk å slå av de komponentene som skal kobles sammen, før tilkoblingen skjer. Hvis du vil vite mer, se bruksanvisningen for den komponenten som skal kobles til.

**1** Koble AUDIO IN-kontakten 9 til linjeutgangen på den bærbare, digitale musikkspilleren eller en annen komponent, ved hjelp av en audiokabel (ikke inkludert).

**2** Slå på den tilkoblede komponenten.

**3** Trykk på AUDIO IN 9 og begynn å spille av lyd på den tilkoblede komponenten. Lyden fra den tilkoblede komponenten høres fra høyttalerne. For å koble enheten til en TV eller en videoopptaker/-spiller, må du bruke en forlengelseskabel (ikke inkludert) med en stereo-miniplugg i den ene enden og to phono-plugger i den andre.

## Forholdsregler

**Plater denne enheten KAN spille av**

- Audio CD (CD-DA<sup>1</sup>-spor)
- CD-R/CD-RW som inneholder MP3/WMA-filer og er fullført<sup>2</sup> på riktig måte.

<sup>1</sup> CD-DA er forkortelsen for Compact Disc Digital Audio. Det er en opptaksstandard som brukes for audio-CD-er.

<sup>2</sup> Fullføring er den prosessen som skal til for å gjøre CD-R/CD-RW-plater spillbare på forbrukernes musikkspillere, og fullføringen kan aktiveres eller deaktiveres som valgbare innstillinger under opprettelsen av platen i de fleste typer opptaksprogramvare.

**Plater denne enheten IKKE KAN spille av**

- Andre CD-R/CD-RW enn de som er spilt inn i audio CD-format eller i formater som er kompatible med ISO 9660 nivå 1/nivå 2 eller Joliet
- CD-R/CD-RW av dårlig opptaks kvalitet, CD-R/CD-RW med riper eller som er skitne, eller CD-R/CD-RW som er spilt inn med en inkompatibel opptaksenhet
- CD-R/CD-RW som ikke er fullført eller er fullført på feil måte

**Om plater**

- Rengjør CD-en med en rengjøringsklut hvis platen er skitten. Tørk av platen fra midten og utover. Hvis det er riper, smuss eller fingeravtrykk på platen, kan det oppstå en sporrelatert feil.

- Ikke bruk løsemidler, som f.eks. bensin, tynner, rengjøringsmidler som er i handelen, eller antistatisk spray beregnet på vinyl-LP-er.
- Ikke utsett CD-en for direkte solskinn eller varmekilder, som f.eks. varmluftskanaler, eller la den ligge i en parkert bil som står i solen, da det kan bli meget varmt inne i bilen.
- Ikke fest papir eller klebeetiketter på CD-en, eller lag riper på overflaten av CD-en.

- Etter at CD-en er avspilt, må du legge den tilbake i esken sin.

**Om DualDiscs**

- En DualDisc er en tосidet plate som kombinerer DVD-innhold på den ene siden med digitalt lydinnhold på den andre. Da materialet på lysdissen imidlertid ikke stemmer overens med CD-standarden (Compact Disc), kan det ikke garanteres av platen kan spilles av på dette produktet.

**Musikkplater som er kodet med teknologi som skal beskytte opphavsrettigheter**

- Dette produktet er konstruert for å spille av plater som er kompatible med CD-standarden (Compact Disc). I det siste har noen plateselskaper lansert forskjellige musikkplater som er kodet med teknologi som skal beskytte opphavsrettigheter. Vær oppmerksom på at enkelte av disse plater ikke er kompatible med CD-standarden, og disse kan muligens ikke spilles av på dette produktet.

**Om sikkerhet**

- Siden laserstrålen som brukes i CD-spillerseksjonen er skadelig for øynene, må du ikke forsøke å ta fra hverandre huset. Overlat all service til kvalifisert personell.
- Skulle en fast gjenstand eller en væske falle ned på enheten, må du koble enheten fra strømmettet og få den sjekket av kvalifisert personell for du fortsetter å bruke den.
- Plater med ikke-standardisert form (f.eks. hjerte, kvadrat, stjerne) kan ikke spilles av på denne enheten. Forsøk på å gjøre dette kan ødelegge enheten. Slike plater må ikke brukes.

**Om strømkilder**

- For vekselstrømdrift må du bruke den medfølgende vekselstrømkabelen; ikke bruk noen annen kabel.
- Trekk ut støselet fra stikkontakten hvis enheten ikke skal brukes igjen på lenge.
- Når enheten ikke drives på batterier, må de tas ut for å unngå skade som kan forårsakes av batterilekkasje eller korrosjon.

**Om plassering**

- Enheten må ikke stå i nærheten av varmekilder, på steder som er utsatt for direkte sollys, mye støv eller mekaniske slag eller støt, eller i en bil som står i solen.
- Denne enheten må ikke plasseres på en skrå eller ustabil overflate.
- Ikke plasser noen ting nærmere enn 10 mm fra baksiden av kabinetnet. Ventilasjonsåpningene må være frie, både for at enheten skal fungere ordentlig og for at komponentene skal være så lenge som mulig.

- Siden høyttalerne inneholder en kraftig magnet, må kredittkort med magnetstripe eller færdrevne armbåndsur holdes unna enheten, så de ikke skal skades av magneten.

**Om bruk**

- Hvis enheten bringes direkte fra et kaldt til et varmt sted, eller settes i et veldig fuktigt rom, kan fuktighet kondensere på linsen inne i CD-spillerseksjonen. Skulr dette skje, vil enheten ikke fungere som den skal. Fjern i så fall CD-en og vent ca. en time til kondensen har fordampet.

**Om å håndtere enheten**

- Ikke la dekslet til CD-skuffen stå åpent, for å unngå at støv og rusk kommer inn i enheten.

**Om rengjøring av kabinetnet**

- Rengjør kabinetnet, panelet og kontrollene med en myk klut som er fuktet lett med et mildt vaskemiddel. Det må ikke brukes noen annen type skrubb, skurepulver eller løsning, som f.eks. alkohol eller rensebensin.

Hvis det skulle være noe du lurer på, eller det oppstår problemer med enheten, må du ta kontakt med nærmeste Sony-forhandler.

## Problemløsning

**Generelt**

**Strømmen slås ikke på.**

- Sørg for at vekselstrømkontakten er satt godt inn i stikkontakten.

- Forvis deg om at pluggen på vekselstrømkabelen er satt godt inn i AC IN-kontakten.
- Kontroller at batteriene er satt inn på riktig måte, med korrekt polaritet.
- Skift ut alle batteriene med nye når OPR/BATT-indikatoren 12 blir svakere.

**Det er ingen lyd.**

- Forvis deg lyd om at riktig funksjon er valgt for den musikk- eller lydkilden du vil lytte til.
- Trekk ut hodetelefonledningen når du lytter via høyttalerne.

**Lyden er blandet med støy.**

- Bruker noen en mobiltelefon eller annet utstyr som sender ut radiobølger i nærheten av enheten? I så fall må du flytte enheten bort fra slike enheter.

**En lav summelyd høres.**

- Dette er ikke en feil. Det er mulig du vil høre en lav summelyd, avhengig av statusen til strømforsyningen.

**"NOT IN USED" vises.**

- Du har trykket på en knapp som ikke er i bruk.

**CD/MP3/WMA-spiller**

**CD-spilleren spiller ikke, selv om en CD er på plass.**

- Plasser CD-en med etikettsiden opp.
- Rens CD-en.
- Ta ut CD-en og la CD-skuffen være åpen i ca. en time for å la den tørke helt.
- CD-R/CD-RW-en er tom eller ikke fullført.
- Det er ingen spillbare MP3/WMA-filer på platen.
- Det er et problem med kvaliteten på CD-R/CD-RW, opptaksenheten eller programvaren.
- Hvis CD-R/CD-RW-en er spilt inn på en PC, må den fullføres (lukkes).
- Skift ut alle batteriene med nye når OPR/ BATT-indikatoren 12 blir svakere.

**"NO CD" vises når platen er lagt inn.**

- Det er ikke lagt inn noen plate i CD-skuffen. Legg inn en plate.
- Det kan være et problem med lesing av CD-en. Bytt plate.
- CD kan være lagt inn opp ned. Legg platen med etikettsiden opp.
- Det er lagt inn en plate som ikke kan spilles av (DVD, BD e.l.). Bytt plate.

**"NO TRACK" vises i displayet når platen er lagt inn.**

- Ingen av lydfilene er i formater som støttes, eller en fil som skal spilles av, har et filleternavn som ikke støttes.

**"DISC ERR" vises når platen er lagt inn.**

- CD-en kan være skitten. Rengjør platen.
- Det kan være riper i CD-en. Bytt plate.
- Det kan være et problem med lesing av CD-en. Bytt plate.
- En tom plate kan være lagt inn i CD-skuffen.

**Lyden faller ut.**

- Reduser volumet.
- Rens CD-en, eller skift den ut hvis den er veldig skadet.
- Plasser enheten på et sted som ikke er utsatt for vibrasjoner.
- Rens linsen med en blåser av den typen som er å få kjøpt i fotobutikker.
- Lyden kan falle ut, eller det kan høres lyder når du bruker en CD-R/CD-RW av dårlig kvalitet, eller hvis det er et problem med opptaksenheten eller programvaren.

**Det tar lengre tid enn vanlig å starte avspillingen.**