

FM/AM-RADIO med Bluetooth-HØYTTALER

Bruksanvisning



©2016 Sony Corporation

http://www.sony.net/

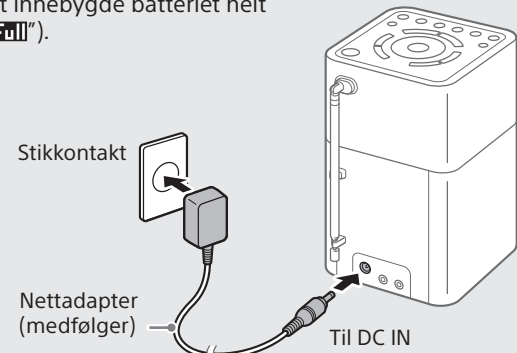
SRF-V1BT

Komme i gang

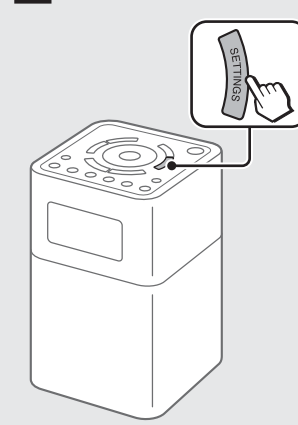
Når du bruker enheten for første gang, må du koble enheten til en stikkontakt med en nettdapter (medfølger). Ellers slås ikke enheten på.

1 Koble enheten til en stikkontakt og lad enheten.

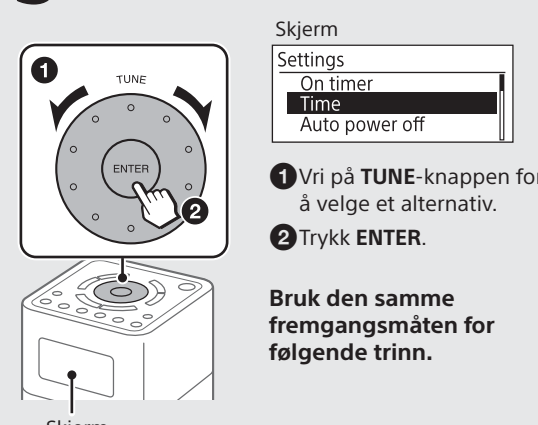
Det tar opptil seks timer å lade det innebygde batteriet helt (100%).



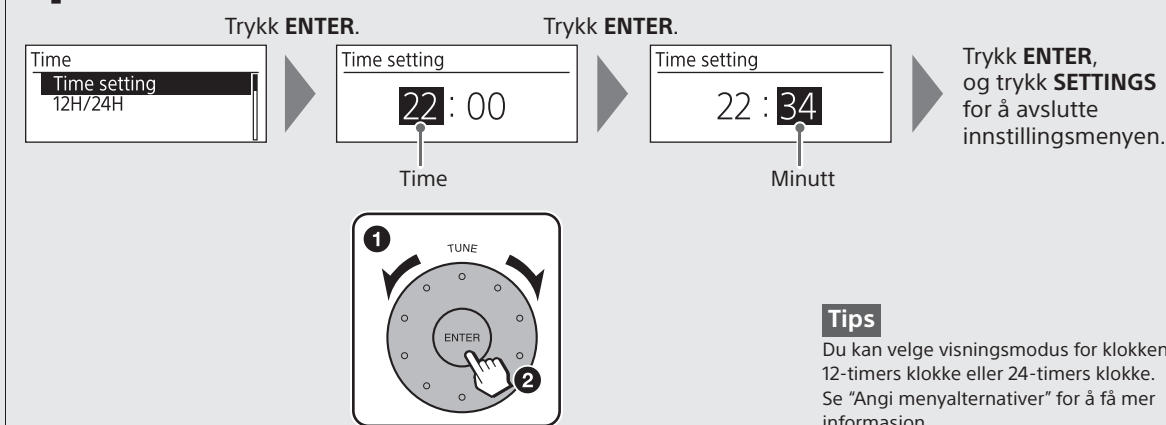
2 Trykk **SETTINGS**.



3 Velg "Time".



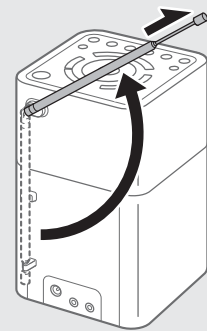
4 Angi time og minutt.



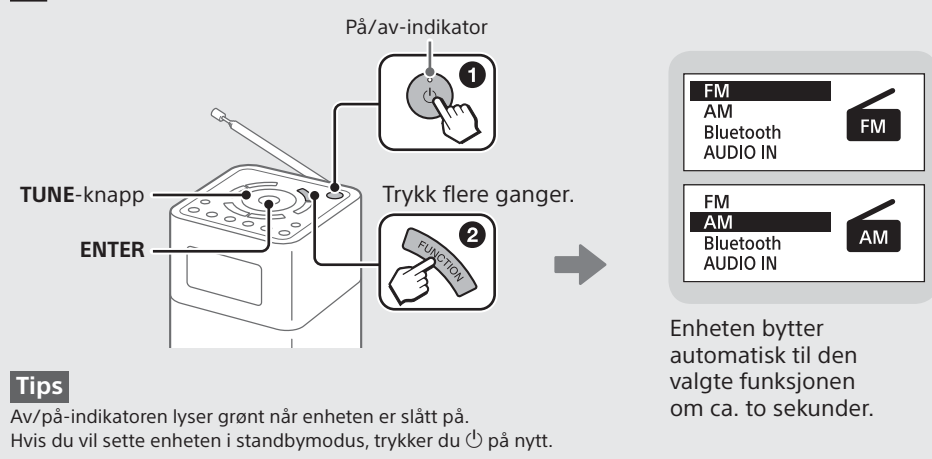
Tips
Du kan velge visningsmodus for klokken, 12-timers klokke eller 24-timers klokke. Se "Angi menyalternativer" for å få mer informasjon.

Lytte til radio

1 Trekk ut antennen for FM-radiosignalet.

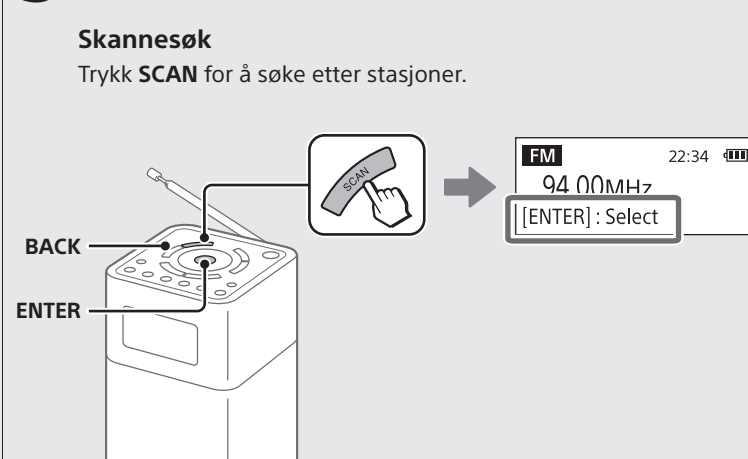


2 Slå på enheten og velg "FM" eller "AM"-funksjonen.



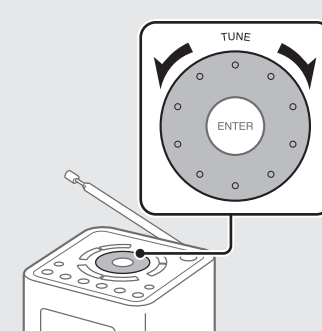
Tips
Når du har trykket én gang på **FUNCTION**, kan du også velge en funksjon ved å vri på **TUNE**-knappen og trykke **ENTER**.

3 Velg en ønsket stasjon.



Hvis en tilgjengelig stasjon blir funnet, vises "[ENTER]:Select" på skjermen. Trykk **ENTER** for å få inn stasjonen. (Hvis du ikke trykker på **ENTER** innen tre sekunder, starter søket på nytt.)

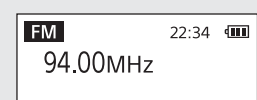
Manuelt stasjonssøk
Du kan også stille inn frekvensen manuelt.



Forhåndsinnstille stasjoner (5 FM og 5 AM)

1 Still inn på kanalen du vil forhåndsinnstille.

Følg fremgangsmåten i "Lytte til radio" over.



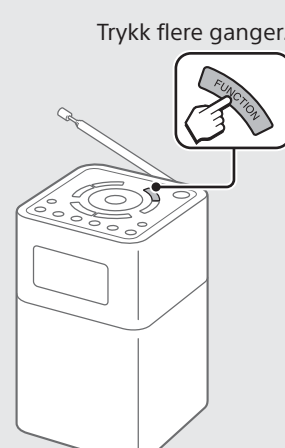
2 Hold inne ønsket forvalgsknapp (1-5) til "Stored to [PRESET x]." vises på skjermen.



Tips
• Hvis du prøver å lagre en ny stasjon med det samme forhåndsinnstille nummeret, erstattes den tidligere forhåndsinnstille stasjonen.
• Forvalgsknappen 3 på enheten har en forhøyning. Denne fungerer som referansepunkt når du betjener enheten.

Lytte til en forhåndsinnstilt kanal

1 Velg "FM" eller "AM"-funksjonen.

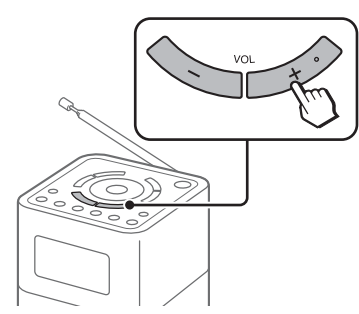


2 Velg ønsket forhåndsinnstilt stasjon.



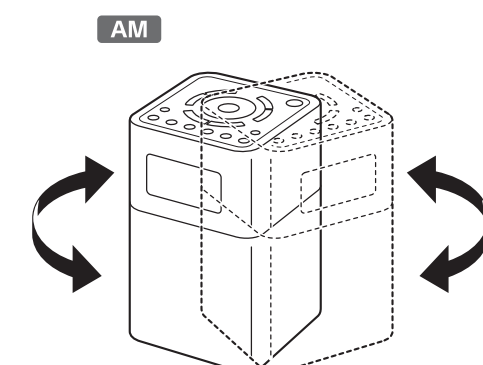
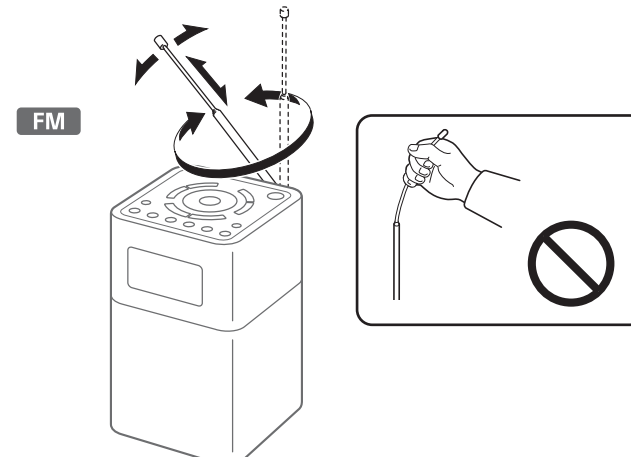
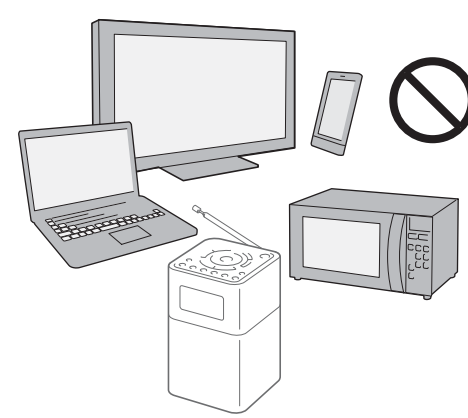
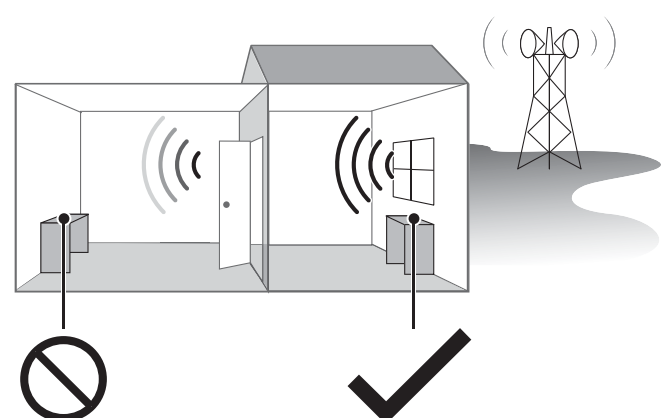
Merk
For å unngå at du foretar en forhåndsinnstilling ved en feiltagelse, må du ikke holde forhåndsvalgknappen inne.

Slik justerer du volumet



Tips
• Det siste innstilte volumet lagres i enhetens minne.
• **VOL +** på enheten har en forhøyning. Denne fungerer som referansepunkt når du betjener enheten.

Slik forbedrer du FM/AM-radiosignalet

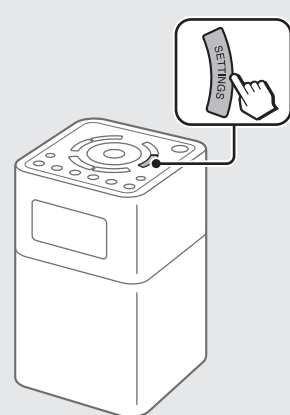


Stille inn timeren for påslåing

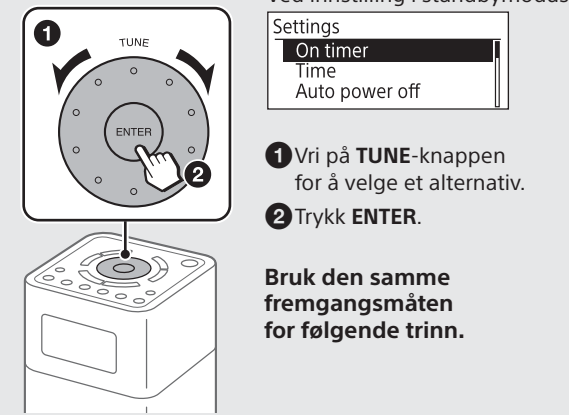
Du kan angi at enheten slår på radioen automatisk til angitt tid.

Still inn klokken først. Se "Komme i gang" for å få mer informasjon.

1 Trykk **SETTINGS**.



2 Velg "On timer".

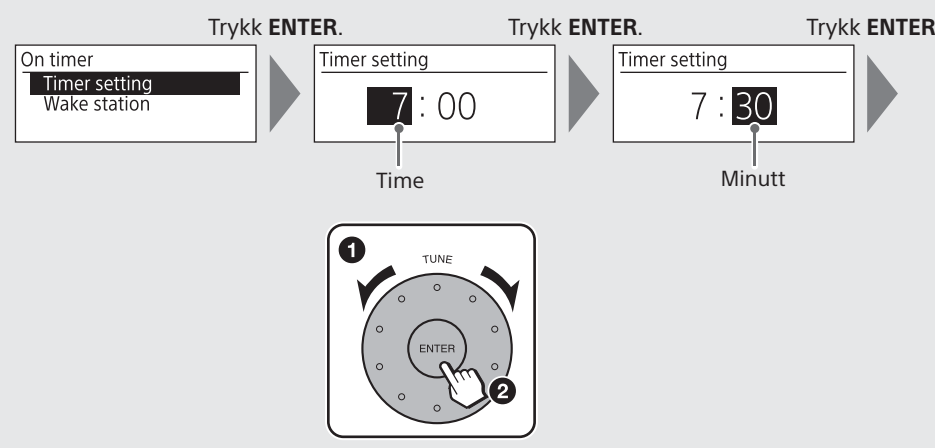


Ved innstilling i standbymodus
Settings
On timer
Time
Auto power off

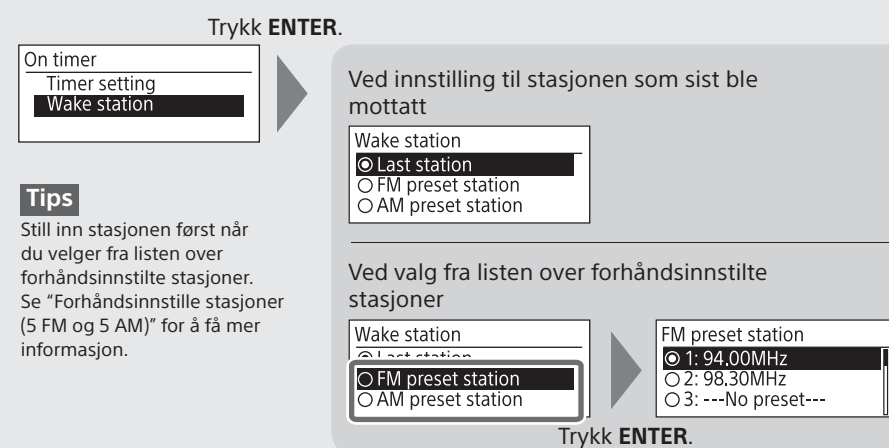
1 Vri på **TUNE**-knappen for å velge et alternativ.
2 Trykk **ENTER**.

Bruk den samme fremgangsmåten for følgende trinn.

3 Angi time og minutt.



4 Still inn den tilgjengelige stasjonen til det innstilte tidspunktet.



Tips
Still inn stasjonen først når du velger fra listen over forhåndsinnstilte stasjoner. Se "Forhåndsinnstilte stasjoner (5 FM og 5 AM)" for å få mer informasjon.

5 Aktiver timeren.

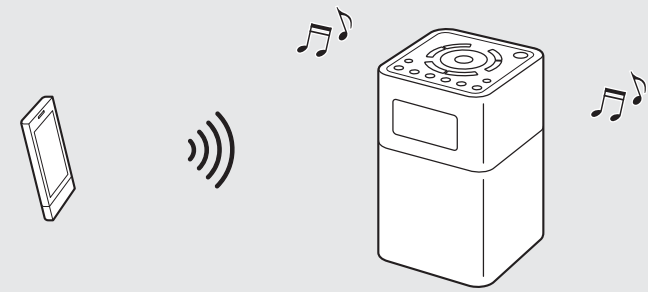


⌚ vises på skjermen. Radioen slås på på det innstilte klokkeslettet.
Slik deaktiverer du timeren
Trykk **ON TIMER** på nytt.

Merk
Påslåingsfunksjonen er deaktivert i av-modus.

Lytte til musikk fra en BLUETOOTH-enhet

Ved hjelp av BLUETOOTH-tilkoblingen kan du lytte til musikk fra trådløst tilkoblede BLUETOOTH-enheter, for eksempel smarttelefoner, nettbrett, datamaskiner osv.



Tips
BLUETOOTH trådløs teknologi opererer innen et område på omtrent 10 meter.

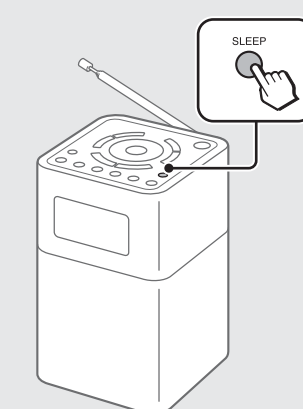
Kompatible BLUETOOTH-enheter

Kompatibilitetskravene for enheter er følgende: Før du bruker en enhet med denne enheten, sjekker du at den oppfyller kravene.
• Enheter må støtte A2DP (Advanced Audio Distribution Profile) og AVRCP (Audio/Video Remote Control Profile).
• NFC-funksjonalitet (kreves bare når du bruker enhetens NFC-sammenkoblingsfunksjon).

Om BLUETOOTH standbymodus

BLUETOOTH Standbymodusen gjør at enheten automatisk slås på ved å opprette en BLUETOOTH-forbindelse fra en BLUETOOTH-enhet. Se "Angi menyalternativer" for å få mer informasjon.

Stille inn innsøvnings-timeren



Trykk **SLEEP** flere ganger for å velge ønsket tid (i minutter).



Når innsøvnings-timeren er innstilt, vises "SLEEP" på skjermen. Enheten går automatisk inn i standbymodus etter at angitt tid er passert.

Tips
• Det siste innstilte tidspunktet lagres i enhetens minne.
• Du kan sjekke tiden som er igjen før enheten går inn i standbymodus, ved å trykke **SLEEP** på nytt etter at du har stilt inn innsøvnings-timeren.

Tilkobling med en BLUETOOTH-enhet

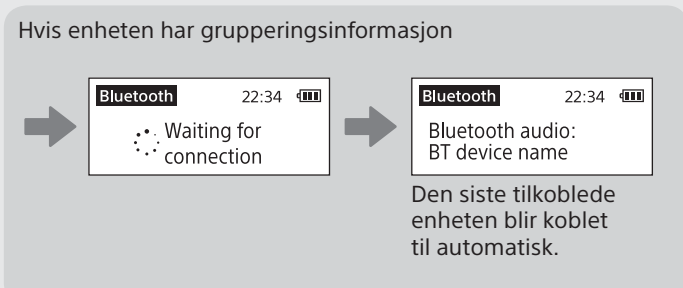
Hvis BLUETOOTH-enheten har en NFC-funksjon, er ikke denne fremgangsmåten nødvendig. Se "Koble til med ettrykksfunksjon (NFC)" nedenfor.

1 Slå på enheten og velg "Bluetooth"-funksjonen.

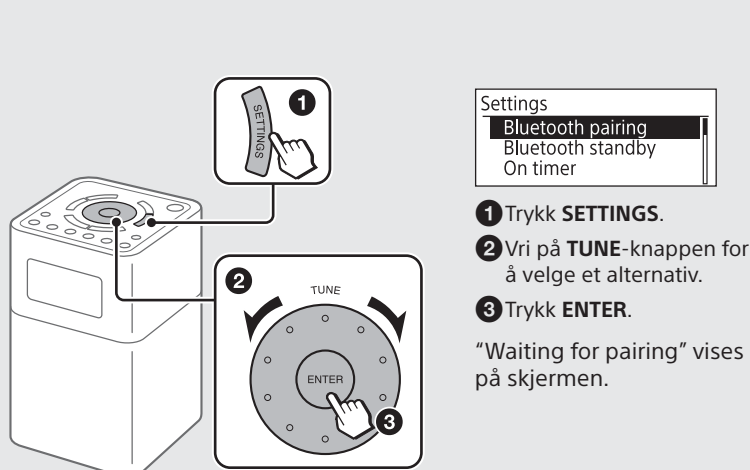


Når du bruker enheten for første gang (hvis den ikke har grupperingsinformasjon) Enheten bytter automatisk til grupperingsmodus. I så fall går du til trinn 3.

Ved tilkobling til andre og påfølgende enheter Fortsett til trinn 2.



2 Velg "Bluetooth pairing".



Settings
Bluetooth pairing
Bluetooth standby
On timer

1 Trykk **SETTINGS**.
2 Vri på **TUNE**-knappen for å velge et alternativ.
3 Trykk **ENTER**.

"Waiting for pairing" vises på skjermen.

3 På BLUETOOTH-enheten aktiverer du BLUETOOTH-funksjonen og utfører grupperingsprosedyren.



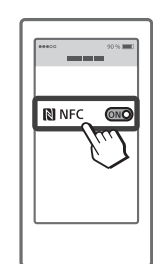
Les bruksanvisningen som fulgte med BLUETOOTH-enheten, hvis du vil ha mer informasjon. Hvis du blir bedt om å oppgi en tilgangskode, oppgir du "0000".

Slik avbryter du BLUETOOTH-tilkoblingen Velg en annen funksjon enn BLUETOOTH-funksjonen.

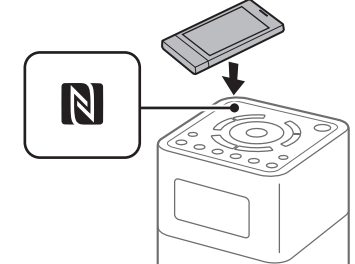
Koble til med ettrykksfunksjon (NFC)

Kompatible smarttelefoner
Smarttelefoner med NFC-funksjonen innebyggt (OS: Android™ 2.3.3 eller nyere, unntatt Android 3.x)

1 Slå på NFC-funksjonen på BLUETOOTH-enheten.



2 Hold BLUETOOTH-enheten inntil N-merket på enheten.



Bluetooth 22:34
Bluetooth audio:
BT device name
Når grupperingen er fullført, vises BLUETOOTH-enhetens navn på skjermen.

Merk
Hvis den NFC-kompatible smarttelefonen har en eldre OS-versjon enn Android 4.1.x, laster du ned og starter "NFC Easy Connect"-appen. "NFC Easy Connect" er en gratisapp for Android-smarttelefoner, som kan lastes ned fra Google Play™. (Det kan hende at appen ikke er tilgjengelig i enkelte land/områder.)

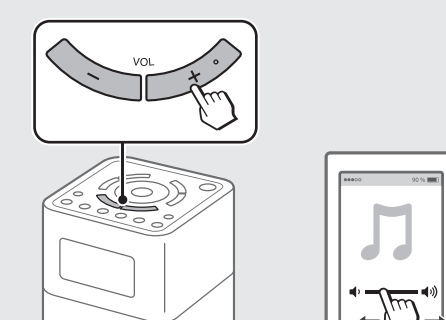
Slik avbryter du BLUETOOTH-tilkoblingen Hold BLUETOOTH-enheten inntil N-merket på enheten.

Lytte til musikk

1 Start avspilling på BLUETOOTH-enheten.

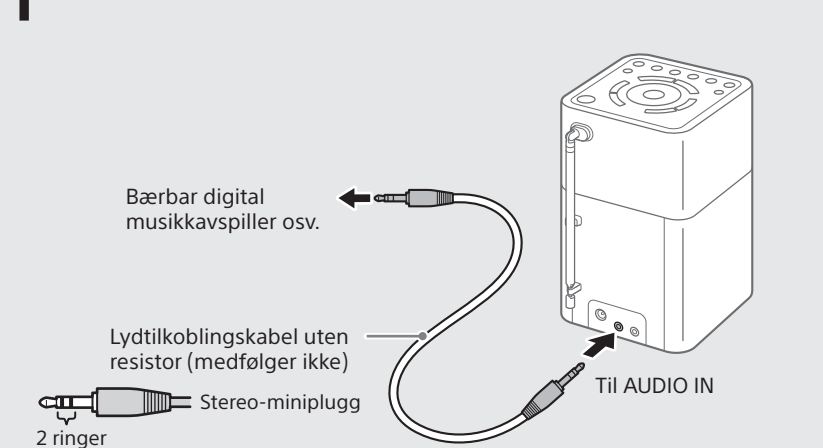


2 Juster volumet.

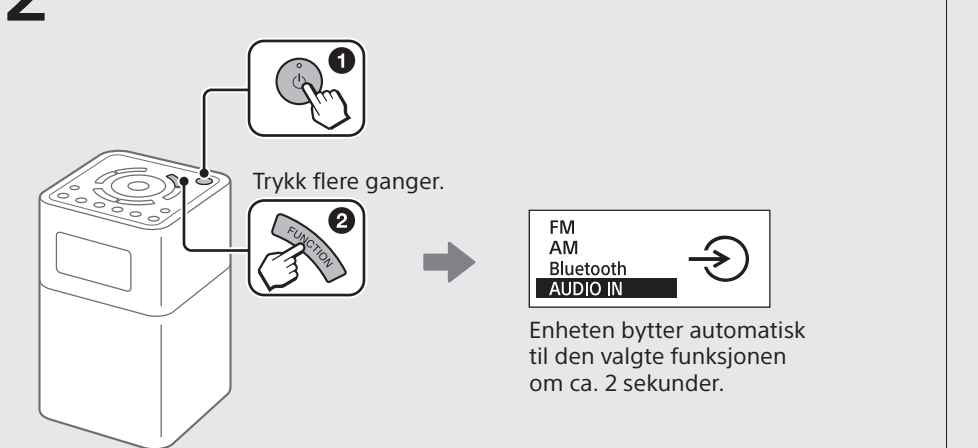


Lytte til musikk fra en ekstern enhet

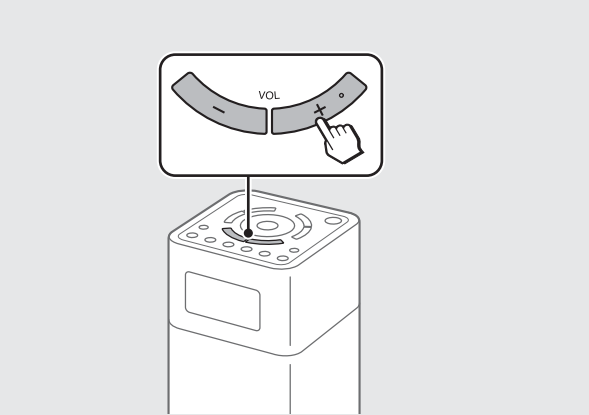
1 Koble den eksterne enheten til enheten.



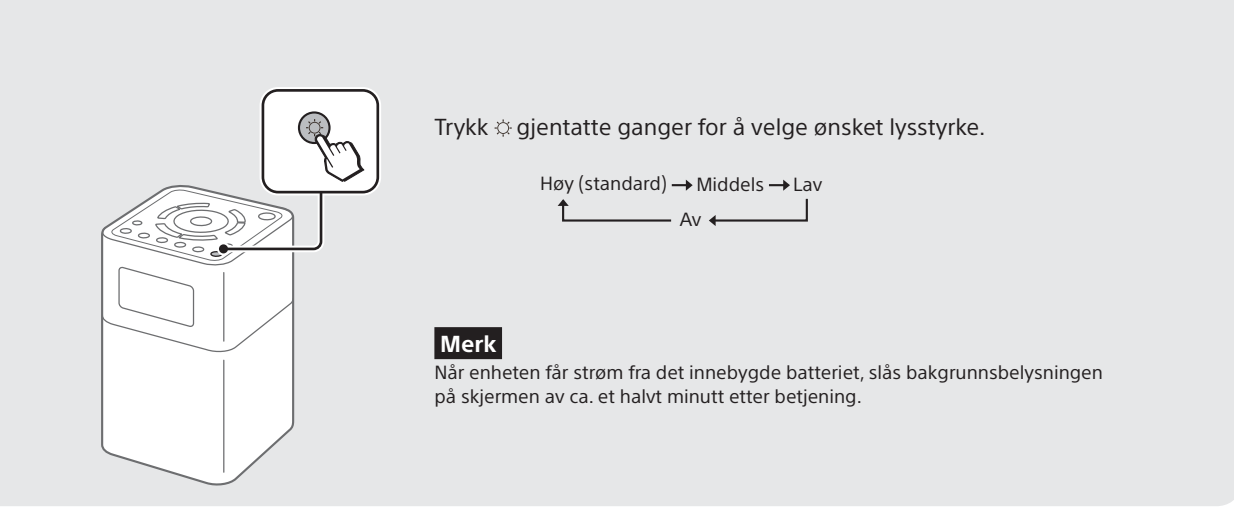
2 Slå på enheten og velg "AUDIO IN"-funksjonen.



3 Start avspilling og juster volumet på den tilkoblede enheten.



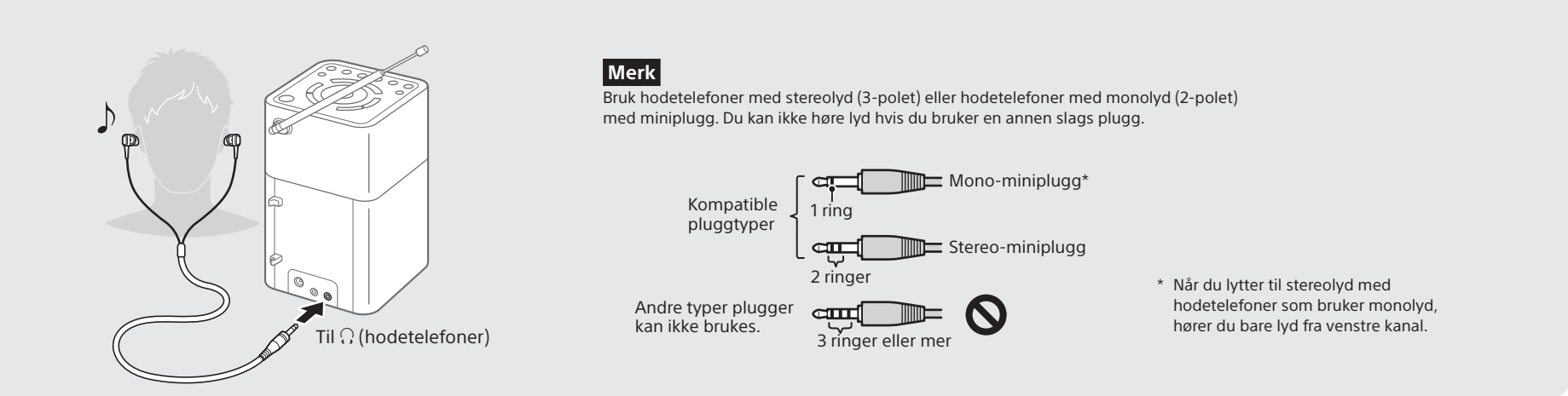
Stille inn skjermens lysstyrke



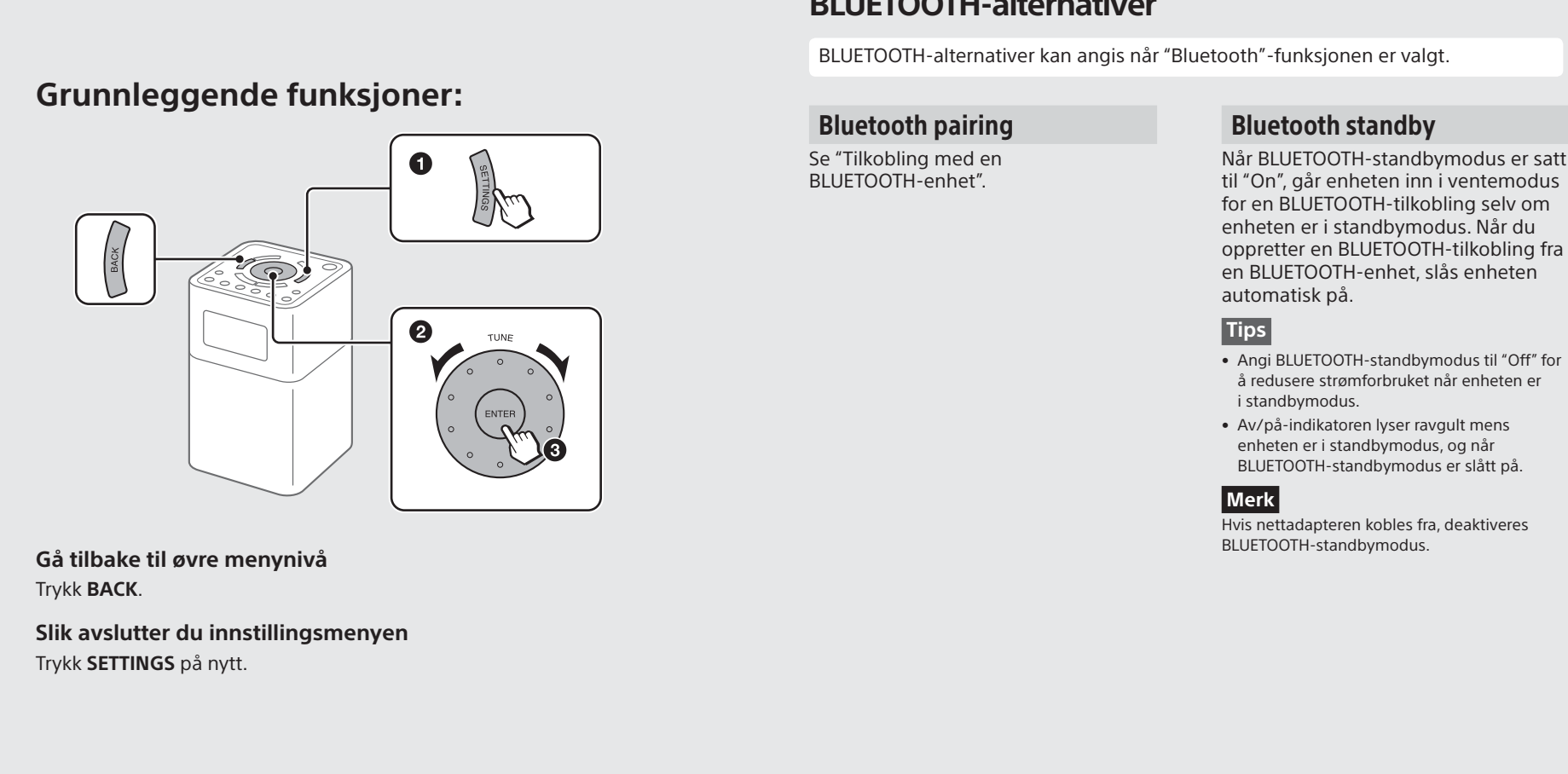
Merk
Når enheten får strøm fra det innebygde batteriet, slås bakgrunnsbelysningen på skjermen av ca. et halvt minutt etter betjening.

Lytte med hodetelefoner

Koble til hodetelefoner som har stereo- eller mono-miniplugg* (medfølger ikke).



Angi menyalternativer



BLUETOOTH-alternativer

BLUETOOTH-alternativer kan angis når "Bluetooth"-funksjonen er valgt.

Bluetooth pairing

Se "Tilkobling med en BLUETOOTH-enhet".

Bluetooth standby

Når BLUETOOTH-standbymodus er satt til "On", går enheten inn i ventemodus for en BLUETOOTH-tilkobling selv om enheten er i standbymodus. Når du oppretter en BLUETOOTH-tilkobling fra en BLUETOOTH-enhet, slås enheten automatisk på.

Tips

- Angi BLUETOOTH-standbymodus til "Off" for å redusere strømforbruket når enheten er i standbymodus.
- Av/på-indikatoren lyser ravgult mens enheten er i standbymodus, og når BLUETOOTH-standbymodus er slått på.

Merk
Hvis nettadapteren kobles fra, deaktiveres BLUETOOTH-standbymodus.

Andre alternativer

On timer

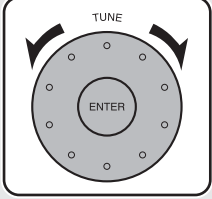
Se "Stille inn timeren for påslåing".

Sound

Du kan justere lydnivået.

Treble: Justerer nivået på høyfrekvent lyd.

Bass: Justerer nivået på lavfrekvent lyd.



Time

Time setting: Stiller inn klokken. Se "Komme i gang" for å få mer informasjon.

12H/24H: Velg visningsmodus for klokken, 12-timers klokke eller 24-timers klokke.

Merk
Klokken blir tilbakestilt hvis nettadapteren kobles fra og det innebygde batteriet er helt tomt.

Beep

Velg "On" for å aktivere lyden som høres når du betjener enheten.

Auto power off

Når "Auto power off" er satt til "Enable (15min)", går enheten inn i standbymodus automatisk etter ca. 15 minutter uten aktivitet eller hvis ingen lydsignaler genereres .

Initialize

Velg "OK" for å tilbakestille enheten til fabrikkinnstillingene. Alle innstillinger, for eksempel de forhåndsinnstilte radiostasjonene og informasjonen om grupperingsregistrering, blir slettet.

ADVARSEL

Ikke la apparatet komme i nærheten av åpen ild, for eksempel stearinlys.

Overdrevne lydnivåer fra øretelefoner og hodetelefoner kan føre til hørselsskade.

Forsiktighetsregler

- Du må bare bruke enheten med strømkildene som er spesifisert i "Spesifikasjoner". Bruk bare den medfølgende nettadapteren når du kobler enheten til strømmenet. Ikke bruk andre nettadaptertyper.
- Hvis du bruker en annen nettadapter enn den som fulgte med enheten, er det fare for at det oppstår feil, da plugger fra andre produsenter kan ha ulik polaritet.



- Når du bruker enheten med det innebygde batteriet, anbefaler vi at du tar ut nettadapteren fra stikkkontakten og DC IN-kontakten. Pluggen til den eksterne strømkilden må kobles fra før du betjener enheten.
- Du må unngå å eksponere enheten for svært høye eller lave temperaturer, direkte sollys, fuktighet, sand, støv og mekaniske støt. La den aldri ligge i en bil som er parkert i solen.
- Enheten må ikke utsettes for fysiske støt eller overdreven kraft. Et glassmateriale brukes for skjermen i noen modeller. Hvis glasset sprekker, kan det føre til skade. Hvis det skjer, må du øyeblikkelig slutte å bruke enheten og unngå å berøre de skadede områdene.
- Hvis en tung gjenstand eller væske skulle havne på enheten, må du koble fra nettadapteren og la kvalifisert personell kontrollere enheten før du bruker den igjen.
- Siden det brukes en sterk magnet til høyttalerne, må du holde kredittkort med magnetisk koding eller fjærdrevne klokker borte fra apparatet for å forhindre potensiell skade fra magnetismen.
- Bruk en myk, tørr klut til rengjøring av utsiden av apparatet. Ikke bruk noen form for løsemidler, som for eksempel sprit eller rensbensin, som kan ødelegge overflaten.
- Ikke betjen apparatet med våte hender siden dette kan føre til kortslutning.
- Unngå at enheten utsettes for vannsprut. Denne enheten er ikke vannrett.
- Når du ikke bruker enheten på en lang stund, lader du batteriet hver 6. måned.
- Under visse omstendigheter, og spesielt når luften er svært tørr, er det ikke uvanlig å oppleve statisk elektrisitet eller støt når kroppen din kommer i kontakt med et annet objekt, f.eks. når du plugger øreproppene i ørene. Denne naturlige energien er svært liten, og utstråles ikke fra produktet.
- Å lytte til enheten ved høyt volum kan påvirke hørselen. For å sørge for god trafiksikkerhet må du ikke bruke denne enheten mens du kjører eller sykler.

Hvis du har spørsmål eller problemer vedrørende enheten, kan du ta kontakt med den nærmeste Sony-forhandleren.

Feilsøking

Hvis et problem vedvarer etter at du har utført følgende undersøkelser, kan du ta kontakt med den nærmeste Sony-forhandleren.

Generelt
Skjermen er dempet, eller det vises ingen informasjon på displayet.

- Enheten blir brukt i ekstremt høye eller lave temperaturområder eller på et sted med mye fuktighet.

Volumet kan ikke skrus opp når enheten får strøm fra det innebygde batteriet.

- Når batterinivået blir lavt (når batterikonet er tomt), er maksimalt volumnivå begrenset til "22". Lad enheten ved å koble til nettadapteren (medfølger).

Volumnivået er lavt i "Bluetooth"-funksjonen eller "AUDIO IN"-funksjonen sammenlignet med volumnivået når du lytter til radioen.

- Juster volumet på den tilkoblede enheten.

Enheten går inn i standbymodus automatisk.

- Som standard er denne enheten satt til å gå inn i standbymodus automatisk etter omtrent 15 minutter etter inaktiv bruk eller manglende sending av lyd. Se "Auto power off" i "Angi menyalternativer" hvis du vil ha mer informasjon.

Radio
Veldig svak eller avbrutt lyd eller utilfredsstillende signal.

- Lytt i nærheten av et vindu hvis du er inne i en bygning.
- Trekk ut antennen og juster lengden og vinkelen for best mulig mottak.
- Hvis det finnes en mobiltelefon i nærheten av enheten, kan det komme kraftig støy fra den. Hold telefonen unna enheten.

Kan ikke motta ønsket stasjon når du trykker på en forvalgsknapp.

- Kontroller at du har valgt ønsket bånd (FM eller AM) før du trykker på forvalgsknappen. Det kan stilles inn en stasjon for hvert bånd på hver knapp.
- Du kan ha holdt forvalgsknappen for den forhåndsinnstilte stasjonen inne og forårsaket at stasjonen ble erstattet med en ny stasjon. Tilordn de ønskede radiostasjonen på nytt.
- Forvalgsknapper kan ikke brukes når innstillingsmenyen vises.
- Hvis du har flyttet til et annet område, tilordnr du den nye stasjonen til en forvalgsknapp.

BLUETOOTH
Ingen lyd.

- Sørg for at denne enheten ikke er for langt unna BLUETOOTH-enheten, eller at denne enheten ikke er utsatt for interferens fra et trådløst nettverk, en annen trådløs enhet på 2,4 GHz eller en mikrobølgeovn.
- Kontroller at BLUETOOTH-forbindelsen ble opprettet på riktig måte mellom denne enheten og BLUETOOTH-enheten.
- Utfør sammenkobling på nytt. (Se "Tilkobling med en BLUETOOTH-enhet".)
- Hold hovedenheten unna metallgjenstander eller overflater.
- Sørg for at BLUETOOTH-funksjonen er aktivert på BLUETOOTH-enheten.

Lyden hopper eller kommunikasjonsavstanden er kort.

- Hvis en enhet som genererer elektromagnetisk stråling, f.eks. et trådløst nettverk, andre BLUETOOTH-enheter eller en mikrobølgeovn, er i nærheten, må du flytte disse hvis det er mulig. Eller bruk enhetene unna slike kilder til stråling.
- Fjern eventuelle hindringer mellom enhetene, eller flytt enhetene unna hindringene.
- Plasser enhetene så nær hverandre som mulig.
- Plasser denne enheten på nytt.
- Prøv å bruke BLUETOOTH-enheten et annet sted.

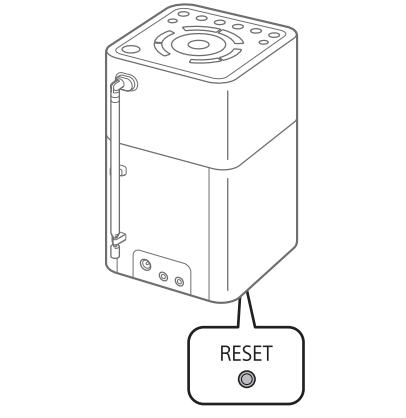
Kan ikke opprette en tilkobling.

- Avhengig av enheten som skal kobles til, kan det hende at det tar litt tid å starte kommunikasjonen.
- Utfør sammenkobling på nytt. (Se trinn 2 og 3 i "Tilkobling med en BLUETOOTH-enhet".)
- Hvis du vil lytte til musikk på en enhet som ikke har en BLUETOOTH-funksjon, for eksempel en datamaskin uten BLUETOOTH-funksjon, kobler du enheten til AUDIO IN-kontakten på enheten. (Se "Lytte til musikk fra en ekstern enhet" for å få mer informasjon.)
- En BLUETOOTH-tilkobling med to BLUETOOTH-enheter kan ikke opprettes samtidig.
- Sammenkobling mislykkes.**
- Plasser BLUETOOTH-enheten nærmere enheten.
- Sørg for at BLUETOOTH-funksjonen er aktivert på BLUETOOTH-enheten.
- Hvis BLUETOOTH-tilkoblingen ikke kan opprettes etter sammenkobling, utfører du trinn 3 i "Tilkobling med en BLUETOOTH-enhet".
- Slett modellnavnet for denne enheten fra BLUETOOTH-enheten, og utfør sammenkobling på nytt. (Se trinn 2 og 3 i "Tilkobling med en BLUETOOTH-enhet".)

Sammenkobling ved hjelp av NFC-funksjonen mislykkes.

- Prøv å gruppere manuelt. (Se "Tilkobling med en BLUETOOTH-enhet".) Noen NFC-kompatible smarttelefoner kan kanskje ikke kobles til med NFC-funksjonen for denne enheten, avhengig av enhetens funksjoner eller spesifikasjoner.
- Start "NFC Easy Connect" på nytt, og flytt smarttelefonen sjakte over N-merket.
- Sjekk at smarttelefonen oppfyller kompatibilitetskravene. (Se "Kompatible smarttelefoner" i "Koble til med etrykksfunksjon (NFC)".)

Hvis enheten fremdeles ikke fungerer som den skal
Prøv å trykke **RESET** nederst ved hjelp av en tynn stang. Enheten starter på nytt med de brukerkonfigurerte innstillingene.



Hvis det utføres vedlikehold
Alle brukerkonfigurerte innstillinger, for eksempel forhåndsinnstilte radiostasjoner, innsøvnings timeren og klokken, kan bli initialisert. Noter innstillingene i tillegg du må konfigurere dem på nytt.

Meldinger

No preset

- Ingen stasjoner i det valgte båndet (FM eller AM) er forhåndsinnstilt til knappen som ble trykket på.

Spesifikasjoner

Driftstemperaturområde
5 °C – 35 °C

Tidsvisning
24/12-timersvisning

Frekvensområde
FM: 87,5 MHz – 108 MHz (i trinn på 0,05 MHz)
AM: 531 kHz – 1 602 kHz (i trinn på 9 kHz)

Mellomfrekvens
FM: 128 kHz
AM: 45 kHz

Høyttaler
Ca. 45 mm diameter, 4 Ω, stereo

Utgangseffekt (lyd)
2,5 W + 2,5 W (når enheten får strøm fra den medfølgende nettadapteren)
1,5 W + 1,5 W (når enheten får strøm fra det innebygde batteriet)

BLUETOOTH
Kommunikasjonssystem
BLUETOOTH-spesifikasjon, versjon 4.1

Utgang
BLUETOOTH-spesifikasjon, strømklasse 2

Maksimal kommunikasjonsrekkevidde
Synslinje på omtrent 10 m*1

Frekvensbånd
2,4 GHz-bånd (2,4000 GHz – 2,4835 GHz)

Modulasjonsmåte
FHSS

Kompatible BLUETOOTH-profiler*2
A2DP (Advanced Audio Distribution Profile)
AVRCP (Audio/Video Remote Control Profile)

Støttet kodek*3
SBC*4

Overføringsområde (A2DP)
20 Hz – 20 000 Hz (samplingfrekvens 44,1 kHz)

*1 Den faktiske avstanden varierer, avhengig av faktorer som hindringer mellom enheter, magnetiske felt i nærheten av mikrobølgeovner, statisk elektrisitet, mottaksfølsomhet, antenneytelse, operativsystem, programvareversjon osv.

*2 BLUETOOTH-standardprofiler angir formålet med BLUETOOTH-kommunikasjon mellom enheter.

*3 Kodek: Lydsignalkomprimering og konverteringsformat

*4 Kodek for underbånd

Inngang
AUDIO IN-kontakt (ø 3,5 mm, stereominikontakt)

Utgang
-kontakt (hodetelefoner) (ø 3,5 mm, stereominikontakt)

Strømkrav
Innebygd oppladbart litiumionbatteri

Strømforsyning
Likestrøm 5,8 V 2,0 A (ved bruk av medfølgende nettadapter koblet til strømtilførsel med 100 V – 240 V, 50 Hz/60 HzA vekselstrøm), eller ved bruk av det innebygde litiumionbatteriet

Merknad for lisens og varemerke

- BLUETOOTH-merket og -logoene eies av Bluetooth SIG, Inc., og enhver bruk av slike merker hos Sony Corporation er under lisens.
- N-merket er et varemerke eller et registrert varemerke som tilhører NFC Forum, Inc. i USA og i andre land.
- Android™ og Google Play™ er varemerker som tilhører Google Inc.
- Andre varemerker og -navn tilhører de respektive eierne. I denne håndboken er ikke ™- og ®-merkene spesifisert.